

บทเรียนการส่งเสริมการวิจัยท้องถิ่น

ปีการศึกษา 2560

คณะสังคมสงเคราะห์ศาสตร์และสวัสดิการสังคม มหาวิทยาลัยหัวเฉียวเฉลิมพระเกียรติ

การส่งเสริมการวิจัยท้องถิ่นได้ดำเนินการระหว่างปี พ.ศ. 2557 -2560 เริ่มจากการเชิญชวนอาจารย์จากสาขาวิชาต่างๆ ในมหาวิทยาลัยเรียนรู้งานวิจัยท้องถิ่น ซึ่งสามารถระดมอาจารย์ที่สนใจเข้าร่วมจากคณะบริหารธุรกิจ คณะสาธารณสุขศาสตร์และสิ่งแวดล้อม คณะศิลปศาสตร์ คณะภาษาและวัฒนธรรมจีน จำนวน 10 คน เข้าร่วมรับผิดชอบโครงการวิจัยท้องถิ่น ในพื้นที่ตำบลศีรษะจรเข้น้อย อำเภอบางเสาธง และชุมชนบางพลีนคร ตำบลบางพลีใหญ่ อำเภอบางพลี จังหวัดสมุทรปราการ ดำเนินการวิจัยร่วมกับชุมชน จำนวน 2 โครงการ คือ

1. การศึกษารูปแบบการบริหารจัดการชมรมผู้สูงอายุศีรษะจรเข้น้อยแบบมีส่วนร่วม ตำบลศีรษะจรเข้น้อย อำเภอบางเสาธง จังหวัดสมุทรปราการ
2. การศึกษาแนวทางการพัฒนากิจกรรมที่ส่งเสริมสุขภาพกายและใจของผู้สูงอายุ โดยการมีส่วนร่วมของสมาชิกชมรมผู้สูงอายุบางพลีนคร ต.บางพลี อ.บางพลี จ.สมุทรปราการ

และได้มีการนำเสนอเป็นเวทีถอดบทเรียน วันที่ 17 กรกฎาคม 2561 ณ ศูนย์ปฏิบัติการโรงแรมศรีวารีย์ พาวิลเลียน (มหาวิทยาลัยหัวเฉียวเฉลิมพระเกียรติ 2)

บทเรียนจากกระบวนการส่งเสริมการวิจัยท้องถิ่น

งานวิจัยท้องถิ่น(Community Based Research: CBR) คือการทำงานวิจัยโดยใช้หลักการมีส่วนร่วมของประชาชนเจ้าของปัญหา ดังนั้นเป้าหมายของงานวิจัย คือ พัฒนานักวิจัย(ที่เป็นชาวบ้าน) ชาวบ้านต้องนำความรู้จากการวิจัยไปแก้ไขปัญหา แล้วจะได้ความรู้ใหม่ๆเชิงวิชาการ

การดำเนินงานวิจัยทั้ง 2 เรื่องที่กล่าวข้างต้น ผู้สูงอายุที่สำคัญคือผู้สูงอายุที่อยู่ในกลุ่มติดสังคม มีจิตอาสา ต้องการช่วยเหลือ แก้ไขปัญหา และพัฒนาคุณภาพชีวิตผู้สูงอายุในชุมชน

กระบวนการดำเนินการวิจัยนักวิชาการเป็นที่ปรึกษาและกระตุ้นให้เกิดการดำเนินการวิจัย ประชาชนเจ้าของปัญหามีส่วนร่วมทั้ง 3 กระบวนการ ดังนี้

กระบวนการต้นน้ำ

ผู้สูงอายุมีส่วนร่วมเป็นคณะทำงานที่วิจัย(ซึ่งจะประกอบด้วยผู้นำชุมชน ชาวบ้าน อบต. มฉก. โรงเรียน วัด สถานประกอบการ) ร่วมพัฒนาโจทย์ และร่วมออกแบบการวิจัย ซึ่งใช้เวลานานประมาณ 1 ปี บทเรียนที่ได้คือในระยะเริ่มแรกทางชมรมพูดคุยกับนักวิชาการด้วยความเข้าใจว่านักวิชาการต้องการข้อมูลจากชมรม นักวิชาการต้องใช้กระบวนการสื่อสารข้อมูลที่กรรมการสะท้อนออกมาว่าเขาต้องการแก้ไขปัญหาหรือไม่อย่างไร ส่วนใหญ่ต้องการแก้ปัญหาทั้ง 2 ชมรม ข้อสรุปจากการพูดคุยกันหลาย โจทย์การวิจัยพัฒนาจากปัญหาที่คณะกรรมการชมรมผู้สูงอายุ ประสบปัญหาว่า “ทำไมผู้สูงอายุไม่เข้ามาร่วมกิจกรรมกับชมรม”

ชมรมผู้สูงอายุตำบลศีรษะจรเข้น้อยวิเคราะห์การดำเนินงานของตนแล้วเกิดความตระหนักว่าเป็นเพราะรูปแบบการบริหารดังนั้นจึงนำปัญหาเรื่องรูปแบบการบริหารเป็นปัญหาที่ผู้สูงอายุไม่เข้ามามีส่วนร่วมในกิจกรรมของชมรม มากำหนดเป็นโจทย์การวิจัยครั้งนี้

ชมรมผู้สูงอายุบางพลีนคร มีความตระหนักว่าผู้สูงอายุไม่เข้าร่วมกิจกรรมเพราะวิธีการจัดกิจกรรมของตนองไม่ดี จึงนำปัญหานี้มาศึกษาแนวทางการจัดกิจกรรมของชมรม

นักวิชาการมีบทบาทสำคัญในการกระตุ้นให้ชมรมคิดทบทวนกำหนดโจทย์วิจัย วัตถุประสงค์ วิธีและกระบวนการวิจัย ควบคู่กับการทบทวนวรรณกรรมทั้งแนวคิดทฤษฎี งานวิจัยที่เกี่ยวข้อง เพื่อเป็นแนวทางในการทำกรอบและออกแบบวิจัย และมีผลลัพธ์จากกระบวนการต้นน้ำดังนี้



1. คำถามและวัตถุประสงค์การวิจัย



ตำบลศีรชะจรเข้่น้อย	ชุมชนบางพลีนคร
<p>คำถามวิจัย</p> <ul style="list-style-type: none"> รูปแบบการบริหารจัดการชมรมผู้สูงอายุ ตำบลศีรชะจรเข้่น้อย เพื่อพัฒนาคุณภาพชีวิตผู้สูงอายุ โดยการมีส่วนร่วมของคนในชุมชน ตำบลศีรชะจรเข้่น้อย อ.บางเสาธง จังหวัดสมุทรปราการ ควรเป็นอย่างไร 	<p>คำถามวิจัย</p> <p>แนวทางการพัฒนากิจกรรมที่ส่งเสริมสุขภาพกายและใจของผู้สูงอายุ โดยการมีส่วนร่วมของสมาชิกชมรมผู้สูงอายุบางพลีนคร ตำบลบางพลีใหญ่ อำเภอบางพลี จังหวัดสมุทรปราการควรเป็นอย่างไร</p>
<p>วัตถุประสงค์การวิจัย</p> <ol style="list-style-type: none"> เพื่อศึกษาทบทวนบทเรียนของชมรมผู้สูงอายุ ตั้งแต่อดีตถึงปัจจุบัน เพื่อศึกษาความคิดเห็นของผู้สูงอายุและคนในชุมชน 	<p>วัตถุประสงค์การวิจัย</p> <ol style="list-style-type: none"> เพื่อศึกษาข้อมูลสถานการณ์และความต้องการจัดกิจกรรมในการพัฒนาสุขภาพกายและใจของผู้สูงอายุในชุมชนบางพลีนคร

ตำบลศิระจรเข้ไฉย	ชุมชนบางพลีนคร
<p>3. เพื่อศึกษาการมีส่วนร่วมของคนในชุมชน เช่น วัด บริษัทเอกชน เป็นต้น</p> <p>4. เพื่อศึกษารูปแบบการบริหารจัดการชมรมผู้สูงอายุ</p>	<p>2. เพื่อศึกษาบททวนบทเรียน วิเคราะห์ปัจจัยและข้อจำกัดในการจัดกิจกรรมพัฒนาสุขภาพกายและใจของชมรมผู้สูงอายุบางพลีนคร</p> <p>3. เพื่อศึกษาแนวทางการพัฒนากิจกรรมที่ส่งเสริมสุขภาพกายและใจโดยการมีส่วนร่วมของชมรมผู้สูงอายุบางพลีนคร</p>



2. กรอบแนวคิดในการวิจัย

ปัจจัยนำเข้า

สมาชิก

- ลักษณะทั่วไปทางประชากร
- การมีส่วนร่วม
- ความต้องการ

ชมรม

- ความเป็นมา
- 1.นโยบาย/แผนงาน/โครงการ/กิจกรรม
- 2.อุดมการณ์
- 3.วัฒนธรรมองค์กรเกี่ยวกับการมีส่วนร่วม
- 4.รูปแบบการจัดกิจกรรม/ประเภทและผลการดำเนินงานของกิจกรรม

ทุน

- คน/ภูมิปัญญา
- วัสดุอุปกรณ์/เทคโนโลยี
- ศักยภาพการบริหาร
- เงินทุนสนับสนุน
- องค์กรความร่วมมือ

กระบวนการ

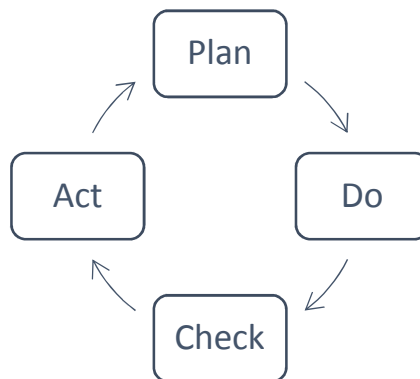
- ศึกษาข้อมูลสถานการณ์และความต้องการจัดกิจกรรมในการพัฒนาสุขภาพกายและใจของสมาชิกและผู้สูงอายุบางพลีนคร

- ทบทวนบทเรียน วิเคราะห์ปัจจัยและข้อจำกัดในการจัดกิจกรรมการพัฒนาสุขภาพกายและใจของสมาชิกและผู้สูงอายุบางพลีนคร



กระบวนการพัฒนากิจกรรมหรือกระบวนการพัฒนารูปแบบการบริหาร

- การวางแผนงานการจัดกิจกรรม(Plan)
- การดำเนินงานจัดกิจกรรม(Do)
- การติดตามประเมินผลการจัดกิจกรรม (Check)
- การปรับปรุงการจัดกิจกรรม (Act)



ผลลัพธ์ที่ได้

แนวทางการพัฒนากิจกรรมหรือรูปแบบการบริหารชมรม

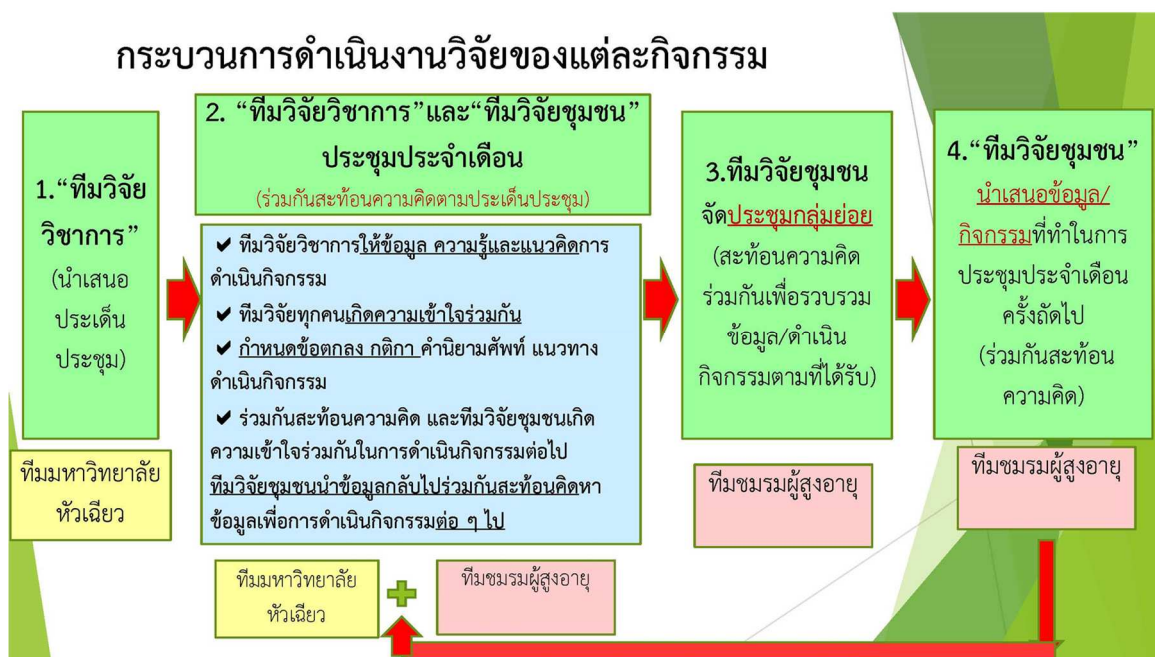
3. วิธีการดำเนินงาน

1. เวทีประชุมประจำเดือนอย่างน้อยเดือนละ 1 ครั้ง
2. เวทีทำความเข้าใจกับชุมชนและหน่วยงานที่เกี่ยวข้อง
3. เวทีอบรมปฏิบัติการเพื่อวางแผนการเก็บข้อมูลตามประเด็นศึกษาแบบมีส่วนร่วม
4. เก็บข้อมูลตามประเด็นที่ศึกษา
5. เวทีวิเคราะห์ข้อมูลและสร้างการเรียนรู้จากข้อมูล
6. เวทีรับฟังความคิดเห็น
7. การศึกษาดูงาน
8. การทดลองดำเนินการตามแผนกิจกรรม โดยชุมชนมีส่วนร่วม
9. เวทีสรุปผลการทดลอง
10. เวทีนำเสนอผลการวิจัย
11. เวทีถอดบทเรียนการวิจัย
12. จัดทำรายงานความก้าวหน้าและรายงานฉบับสมบูรณ์

สิ่งที่ได้เรียนรู้ที่สำคัญของกระบวนการต้นน้ำ คือ การเสียสละของผู้สูงอายุเจ้าของปัญหาที่พยายามเรียนรู้กระบวนการทำงานวิจัย แม้ว่าจะเข้าใจบ้างหรือไม่เข้าใจบ้าง แต่เหมือนว่าเขายอมเดินต่อแบบไม่ท้อถอยเพราะมีนักวิชาการมาร่วมเรียนรู้กระบวนการหาแนวทางการแก้ไขปัญหาที่เขาเผชิญอยู่ ยินดีมาประชุม ส่วนนักวิชาการก็มาด้วยใจอยากส่งเสริมให้ผู้สูงอายุมีทางออกในการแก้ไขปัญหาแม้ว่าการเรียนรู้เรื่องงานวิจัยท้องถิ่นของนักวิชาการก็เริ่มมาในเวลาใกล้เคียงกันกับผู้สูงอายุ

กระบวนการกลางน้ำ

ทีมวิจัยรวมผู้สูงอายุในฐานะนักวิจัยทั้งสองพื้นที่มีส่วนร่วมในการสร้างเครื่องมือ เลือกกลุ่มตัวอย่าง/เก็บข้อมูล ร่วมวิเคราะห์สังเคราะห์ ร่วมวางแผนดำเนินการ ร่วมติดตามประเมินผลกิจกรรม ขั้นตอนนี้จะมีการร่วมคิดร่วมทำกันอย่างต่อเนื่อง กระบวนการถอดบทเรียนหลังการจัดกิจกรรมแต่ละครั้งจะเป็นเครื่องมือการทำงานที่สำคัญ ซึ่งมีแนวทางปฏิบัติที่ดีตามแผนภูมิกระบวนการทำงานวิจัยของแต่ละกิจกรรมข้างล่างนี้



แผนภูมิการถอดบทเรียนของชุมชนบางพลีนคร

สิ่งที่ได้เรียนรู้ที่สำคัญของกระบวนการกลางน้ำ คือ

1. นักวิชาการที่มาจากต่างสาขาวิชาได้บูรณาการความรู้ความสามารถเข้าไปในกระบวนการทำงานให้เกิดการขับเคลื่อนงานไปสู่ความสำเร็จได้ดี
2. ผู้สูงอายุคือผู้ที่มีทรัพยากรเวลามากได้ใส่ใจเรียนรู้ คิดทบทวนและมุ่งมั่นรับผิดชอบงานอย่างเต็มที่ จึงเห็นการเปลี่ยนแปลงที่เกิดขึ้นภายในนักวิจัยสูงวัย คือ เปลี่ยนแปลงทัศนคติและแนวคิดในการมองผู้สูงอายุที่ไม่มาเข้าร่วมกิจกรรมจาก “ต้องการวัตถุสิ่งของแจก” มาเป็น “รู้และเข้าใจความจำเป็นและความต้องการของผู้สูงอายุ” นำมาซึ่งการเปลี่ยนแปลงรูปแบบการบริหาร และแนวทางการจัดกิจกรรมให้สอดคล้องและตอบสนองความต้องการของผู้สูงอายุเป็นสำคัญ

กระบวนการปลายน้ำ ที่วิจัยรวมผู้สูงอายุ ร่วมกันจัดทำรายงาน ร่วมรับผลได้เสีย และร่วมกันสร้างความยั่งยืน





สิ่งที่ได้เรียนรู้ที่สำคัญของกระบวนการปลายน้ำ คือผู้สูงอายุและทีมวิจัยชุมชนได้พัฒนากระบวนการคิดอย่างเป็นระบบ เชื่อมโยงปัญหา สาเหตุ ออกมาในรูปแบบการนำเสนอผลการวิจัย และแผนการดำเนินการต่อในอนาคต มีความสามารถด้านการใช้เทคโนโลยีคอมพิวเตอร์ประกอบการทำงาน มีความภาคภูมิใจ ปิติ และเพิ่มพลังการเป็นผู้เสียสละ ผู้ให้ และผู้รับผิดชอบต่อสังคมมากขึ้น

สรุป

กระบวนการวิจัยท้องถิ่นคือกระบวนการสร้างปัญญาพร้อม และเกิดพลังของความเป็นเจ้าของปัญหาและแนวทางแก้ไขปัญหา ยินดีขับเคลื่อนงานอย่างต่อเนื่อง กล่าวคือการดำเนินงานผ่านกระบวนการขั้นตอนทั้ง 3 กระบวนการข้างต้นชมรมผู้สูงอายุทั้งสองพื้นที่ดำเนินการได้บรรลุเป้าหมายของการวิจัย คือ

1. ชมรมผู้สูงอายุตำบลศีรชะจรเข้หน่อยได้รูปแบบการบริหารชมรมผู้สูงอายุตำบลศีรชะจรเข้หน่อยแบบมีส่วนร่วมของสมาชิก คือ เดิมก่อนดำเนินการวิจัย ชมรมผู้สูงอายุจะมีคณะกรรมการดำเนินงานประมาณ 5 คน เมื่อดำเนินการวิจัยแล้วสามารถระดมการมีส่วนร่วมมีผู้อาสาเข้ามามีส่วนร่วมเป็นคณะกรรมการระดับตำบล และระดับหมู่บ้านทำงานเป็นเครือข่าย มีแผนงานโครงการที่จะขับเคลื่อนอย่างต่อเนื่อง
2. ชมรมผู้สูงอายุบางพลีนครใต้แนวทางการจัดกิจกรรมที่เหมาะสมกับชมรมของตนเอง ด้วยการออกแบบเนื้อหาและกระบวนการทำงานโดยใช้หลักการตอบสนองปัญหาและความต้องการของผู้สูงอายุเป็นสำคัญ นอกจากนี้ผู้มีส่วนเกี่ยวข้องกับงานวิจัยส่วนใหญ่ได้มีความรู้สึกเป็นเจ้าของรูปแบบการบริหารและแนวทางการจัดกิจกรรมของชมรมตนเอง และมีการวางแผนการพัฒนาให้มีความยั่งยืนยิ่งขึ้น