

การค้นหาแนวปฏิบัติ เรื่อง การจัดการความรู้ เรื่อง “การวิจัยเพื่อความเข้มแข็งเรื่องงานด้านสังคมสงเคราะห์คลินิก”

ความหมายของการวิจัยเชิงปฏิบัติการ (Action Research)

การวิจัยเชิงปฏิบัติการเป็นการศึกษารวบรวมข้อเท็จจริงโดยใช้กระบวนการทางวิทยาศาสตร์เพื่อให้ได้มาซึ่งข้อสรุปอันนำไปสู่การแก้ปัญหาที่เผชิญอยู่ทั้งในด้านประสิทธิภาพและประสิทธิผลของงานในขอบข่ายที่รับผิดชอบ โดยผู้วิจัยสามารถดำเนินการได้หลาย ๆ ครั้ง จนกระทั่งผลงานนั้นบรรลุวัตถุประสงค์หรือแก้ไขปัญหาที่ประสบอยู่ได้สำเร็จโดยกำหนดขั้นตอนของการวิจัยประกอบด้วย การวางแผน(plan) การปฏิบัติ(action) การสังเกต(observation) และการสะท้อนกลับ(reflection) การวิจัยเชิงปฏิบัติการจึงเป็นการวิจัยระหว่างการปฏิบัติงานเพื่อแก้ไขปัญหาที่ผู้ปฏิบัติงานกำลังเผชิญอยู่ซึ่งนักคิดกลุ่มสวัสดิการสังคมที่ปฏิบัติงานในประเทศสหรัฐอเมริกาได้ให้ความหมายของการวิจัยเชิงปฏิบัติการว่า “เป็นกระบวนการเก็บรวบรวมข้อมูลอย่างเป็นระบบ เพื่อนำไปสู่การออกแบบในการเปลี่ยนแปลงทางสังคม”¹

ความเชื่อพื้นฐานของการวิจัยเชิงปฏิบัติการ

การวิจัยเชิงปฏิบัติการมีความเชื่อพื้นฐาน 4 ประการ คือ

- 1) เป็นวิธีการแก้ปัญหาที่ได้มาจากการศึกษาค้นคว้าจะมีประสิทธิภาพและเชื่อถือได้มากกว่าวิธีแก้ปัญหาที่ได้มาจากการสั่งการของผู้มีอำนาจหรือผู้บริหาร โดยการแก้ปัญหาแบบสั่งการนั้นมักเกิดมาจากการสั่งสมประสบการณ์และการใช้สามัญสำนึกเป็นหลัก ซึ่งมักจะขาดข้อมูลและหลักฐานที่จะใช้ประกอบการตัดสินใจ
- 2) การวิจัยเพื่อการแก้ไขปัญหาของผู้ปฏิบัติงานที่ดำเนินการเองโดยผู้ปฏิบัติงานจะมีโอกาสแก้ปัญหาของเขาได้สำเร็จมากกว่าการวิจัยเพื่อการแก้ไขปัญหาที่ทำโดยบุคคลอื่น
- 3) การวิจัยเป็นเรื่องของการวิเคราะห์ปัญหา การค้นหาแนวทางการแก้ปัญหา การทดสอบ และการประเมินผลวิธีการแก้ปัญหา การวิจัยทักษะที่สามารถเรียนรู้และพัฒนาได้โดยผู้ปฏิบัติงานทุกคน การวิจัยไม่ได้เป็นสิทธิพิเศษของผู้เชี่ยวชาญคนใดคนหนึ่งหรือกลุ่มใดกลุ่มหนึ่ง
- 4) การพัฒนาความสามารถของบุคคลโดยการฝึกหัด ถือว่าเป็นรากฐานของการพัฒนาการปฏิบัติงาน

การนำวิธีการวิจัยเชิงปฏิบัติการมาใช้พัฒนากระบวนการปฏิบัติงานสังคมสงเคราะห์คลินิกในประเทศไทย ยังปรากฏไม่ชัดเจน และผศ.ดร.พรรณปพร สิริโรจน์ได้ทบทวนงานวิจัยที่เกี่ยวข้องกับการปฏิบัติงานสังคมสงเคราะห์คลินิก ได้พบข้อมูลปรากฏตามแผนภูมิที่ 1 ดังนี้

¹ Bogdan and Biklen:1992 อ้างใน วรรณดี สุทธิธรากร(2556)การวิจัยเชิงปฏิบัติการ การวิจัยเพื่อเสริมภาพและการสร้างสรรค์.

**โครงการศึกษารูปแบบการบริหารจัดการ
ชมรมผู้สูงอายุ ตำบลศิระจรเข้โขย
เพื่อพัฒนาคุณภาพชีวิตผู้สูงอายุ
โดยการมีส่วนร่วมของคนในชุมชน
ตำบลศิระจรเข้โขย อ.บางเสาธง**

วัตถุประสงค์

1. เพื่อศึกษาทวนบทเรียนของชมรมผู้สูงอายุ ตั้งแต่อดีตถึงปัจจุบันทั้งในด้านจุดแข็ง อ่อน โอกาส และปัจจัยท้าทาย
2. เพื่อศึกษาความคิดเห็นของผู้สูงอายุและคนในชุมชน
3. เพื่อศึกษาการมีส่วนร่วมของคนในชุมชน เช่น วัตถุประสงค์เอกชน เป็นต้น
4. เพื่อศึกษารูปแบบการบริหารจัดการชมรม

อบต.ศิระจรเข้โขย

วัดหน้าผู้

วัดปากคลองมอญ

ชมรมผู้สูงอายุ ตำบลศิระจรเข้โขย

โรงพยาบาลส่งเสริมสุขภาพตำบลศิระจรเข้โขย

อสม.

น.พ้าเวียมเฉลิมพระเกียรติ

ทีมวิจัย 6 ภาคส่วน

การทบทวนบทเรียนของชมรม ผู้สูงอายุตั้งแต่อดีตถึงปัจจุบัน

ชมรมฯ ดำเนินการมาตั้งแต่ปี 2554 โดยมีคณะกรรมการและระเบียบชมรมที่ชัดเจน แต่ไม่สามารถประชุม
คณะกรรมการต่อเนื่องได้

การจัดกิจกรรมแต่ละครั้งของชมรมฯ มีผู้สูงอายุเข้าร่วม 60-100 คน (จาก 1,000 คน) เนื่องจากกร
เดินทางไม่สะดวก เพราะเป็นที่กันตรงเมือง (ถนน ทางเท้าและทางเรือ)

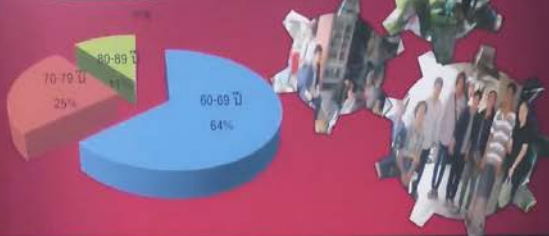
ชมรมมีคณะทำงานจิตอาสาทำงานต่อเนื่องประมาณ 3-5 คน จึงไม่สามารถจะวาง
แผนการดำเนินงาน การติดตาม และเข้าถึงผู้สูงอายุทั้ง 12 หมู่บ้าน

จึงเป็นที่มา ของการร่วมคิด ร่วมทำวิจัย
เพื่อให้การดำเนินงานของชมรมผู้สูงอายุสามารถเข้าถึง
ความต้องการและแก้ไขปัญหาที่เกิดขึ้น
กับผู้สูงอายุได้ครอบคลุมทั่วถึง 12 หมู่บ้าน



ศึกษาความคิดเห็นของผู้สูงอายุและ คนในชุมชน

ผลสำรวจสุขภาพ



ปัญหาสุขภาพของผู้สูงอายุ

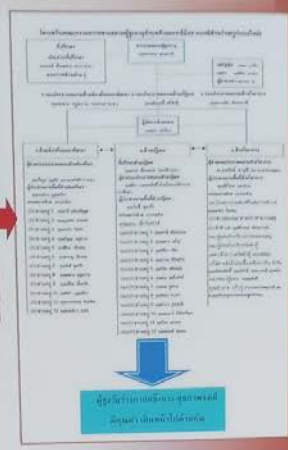


รูปแบบกิจกรรมที่ควรมี

- ❖ อนุรักษ์สิ่งแวดล้อม
- ❖ การมีเวทีสัญจร
- ❖ เผยแพร่ภูมิปัญญาท้องถิ่น
- ❖ กองทุนผู้สูงอายุ
- ❖ กิจกรรมเยี่ยมบ้าน

การเปลี่ยนแปลงที่เกิดขึ้น

ได้รับแบบบริหารจัดการรูปแบบใหม่ที่ชัดเจน สามารถเข้าถึงผู้สูงอายุได้ทั้ง 12 หมู่บ้าน โดยมีคณะกรรมการกลางกลางและคณะกรรมการระดับหมู่บ้าน (คณะทำงาน) ทุกหมู่



มีการทดลองทำกิจกรรมร่วมกัน ทั้งส่วนชมรมกลางและกิจกรรมใน 12 หมู่บ้าน (เยี่ยมบ้าน เพื่อส่งเสริมการออกกำลังกาย การสำรวจอาชีพ การประชาสัมพันธ์กิจกรรมและ ประโยชน์การเข้าเป็นสมาชิกชมรม)



มีการทำกิจกรรมต่อเนื่องของ คณะกรรมการชมรม หลังทดลองทำกิจกรรมร่วมกัน เช่น เยี่ยมบ้านต่อเนื่อง ส่งเสริมการปลูกผักสวนใน หลายหมู่บ้าน ฯลฯ



องค์ความรู้ที่ได้จากการวิจัยเรื่องนี้ คือ เกิดการออกแบบระบบและกลไกการบริหารจัดการชมรมผู้สูงอายุ จากเดิมเป็นการบริหารชมรมโดยบุคคลจำนวน 4-5 คน เป็นกลไกบริหารชมรมในระดับตำบลซึ่งประสบปัญหาขาดทุนและมีสมาชิกเข้าร่วมกิจกรรมน้อยลง ซึ่งผู้เกี่ยวข้องรวมตัวกันทำวิจัย โดยมีคำถามการวิจัยว่า “รูปแบบการบริหารจัดการชมรมผู้สูงอายุ ตำบลศีระจรรย์น้อย เพื่อพัฒนาคุณภาพชีวิตผู้สูงอายุ โดยการมีส่วนร่วมของคนในชุมชน ตำบลศีระจรรย์น้อย อ.บางเสาธง จังหวัดสมุทรปราการ ควรเป็นอย่างไร” เมื่อใช้กระบวนการวิจัยเชิงปฏิบัติการแบบมีส่วนร่วมมาดำเนินการเพื่อแก้ปัญหาของชมรม ผ่านกระบวนการวิจัยชมรมได้เปลี่ยนรูปแบบการบริหารชมรมเป็นแบบมีส่วนร่วม และมีการกระจายอำนาจการบริหารชมรมให้ถึงในระดับหมู่บ้าน แต่งตั้งให้มีคณะกรรมการชมรมผู้สูงอายุระดับหมู่บ้าน ดำเนินกระบวนการทำงานส่งเสริมสุขภาพผู้สูงอายุด้วยการระดมการมีส่วนร่วมของประชาชนในหมู่บ้านอย่างเป็นขั้นตอน คือ 1) การทบทวนสถานการณ์ของชมรม 2) การศึกษาและทำความเข้าใจปัญหาและความต้องการของผู้สูงอายุจากการสำรวจข้อมูลสถานการณ์ผู้สูงอายุในระดับหมู่บ้าน 3) การระดมการมีส่วนร่วมจากผู้สูงอายุ ครอบครัว ผู้นำ และหน่วยงานต่าง ๆ ร่วมวางแผน 4) การดำเนินงานตามแผน และ 4) ถอดบทเรียนสะท้อนกลับและประเมินผล ส่งผลให้ชุมชนมีความรู้สึถึงความเป็นเจ้าของปัญหา ร่วมกันแก้ไขปัญหาและพัฒนาตนเองและชุมชนให้ดีขึ้น และมีสมาชิกเข้าร่วมกิจกรรมกับชมรมมากขึ้น

ระบบและกลไกการทำงานระดับชุมชนที่ได้จากการวิจัยครั้งนี้ คือ คณะกรรมการชมรมผู้สูงอายุระดับหมู่บ้าน ได้ดำเนินกิจกรรมที่ผู้สูงอายุได้รับประโยชน์มากที่สุด คือกิจกรรมการเยี่ยมผู้สูงอายุตามบ้านโดยคณะกรรมการชมรมระดับหมู่บ้าน ซึ่งก่อนการวิจัยไม่มีคณะกรรมการในระดับหมู่บ้าน กิจกรรมนี้เกิดจากการสำรวจความต้องการของผู้สูงอายุในหมู่บ้าน พบว่าส่วนใหญ่มาร่วมกิจกรรมชมรมที่วัดไม่ได้เพราะการเดินทางไม่สะดวก มีภาระต้องทำงานที่บ้าน ฯลฯ ต้องการให้มีผู้นำหรือเพื่อนบ้านมาเยี่ยมที่บ้าน ชมรมผู้สูงอายุได้นำผลการสำรวจมาปรับโครงสร้างคณะกรรมการชมรม ให้มีคณะกรรมการระดับตำบลและคณะกรรมการระดับหมู่บ้านเพื่อทำกิจกรรมเยี่ยมเยือนและให้ความรู้แก่ผู้สูงอายุในการดูแลสุขภาพ ส่งผลให้ผู้สูงอายุในชุมชนมีความสุขมากขึ้น

การนำความรู้ไปใช้ประโยชน์

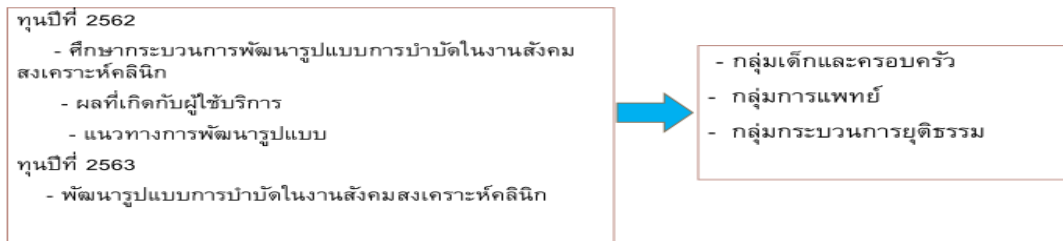
สรุปองค์ความรู้การวิจัยเชิงปฏิบัติการจากกรณีศึกษาข้างต้น คือ เป็นวิธีการปฏิบัติงานที่มุ่งเน้นหาความรู้ แนวทางปรับปรุงและแก้ไขการพัฒนากระบวนการทำงาน ดังกรณีประสบการณ์การวิจัยในงานสังคมสงเคราะห์ชุมชนดังกล่าวข้างต้น กระบวนการวิจัยได้ช่วยให้คณะกรรมการชมรมเกิดกระบวนการเรียนรู้และนำความรู้ที่เกิดขึ้นระหว่างทางการวิจัยมาปรับปรุงและพัฒนาการทำงาน อย่างไรก็ตามการวิจัยเชิงปฏิบัติการแบบมีส่วนร่วมจะมีลักษณะกระบวนการเช่นเดียวกันกับกระบวนการวิจัยประเภทอื่น ๆ โดยมีขั้นตอนที่สำคัญ คือ เริ่มต้นด้วยการวางแผน การนำแผนไปปฏิบัติ และการประเมินผล แต่สิ่งที่กล่าวได้ว่าการวิจัยเชิงปฏิบัติการมีความแตกต่างกับการวิจัยอื่น ๆ คือ ผู้วิจัยจะดำเนินการวิจัยด้วยการใช้รูปแบบบันไดเวียน³ เพื่อให้เกิดความสอดคล้องกับวัตถุประสงค์ของการวิจัยเชิงปฏิบัติการ นั่นคือ ถ้าผลการวิจัยสามารถแก้ไขปัญหาหรือพัฒนาหน่วยงาน ผลผลิตได้ตามที่ต้องการก็ถือว่าสิ้นสุดขั้นตอนการวิจัย แต่ถ้าผลการวิจัยไม่สามารถแก้ไขปัญหาแก้ไขปัญหาหรือพัฒนาสิ่งที่ต้องการได้ ผู้วิจัยสามารถนำข้อมูลที่ได้จากการประเมินผลไปใช้เป็นข้อมูลพื้นฐานในการวางแผนใหม่ นอกจากนี้ขณะดำเนินการวิจัยผู้วิจัยสามารถปรับปรุงแก้ไขแผนงานได้ตลอดเวลา เพื่อให้แผนงานมีความเหมาะสมกับสภาพจริงในการปฏิบัติงาน⁴

³ วีระยุทธ ชวตะกาญจน์(2553) วิชา วารสารวิชาการ มหาวิทยาลัยราชภัฏนครศรีธรรมราช ปีที่ 29 ฉบับที่ 1 มกราคม -มิถุนายน หน้า 3

⁴ วีระยุทธ ชวตะกาญจน์(2553) วิชา วารสารวิชาการ มหาวิทยาลัยราชภัฏนครศรีธรรมราช ปีที่ 29 ฉบับที่ 1 มกราคม -มิถุนายน หน้า 7

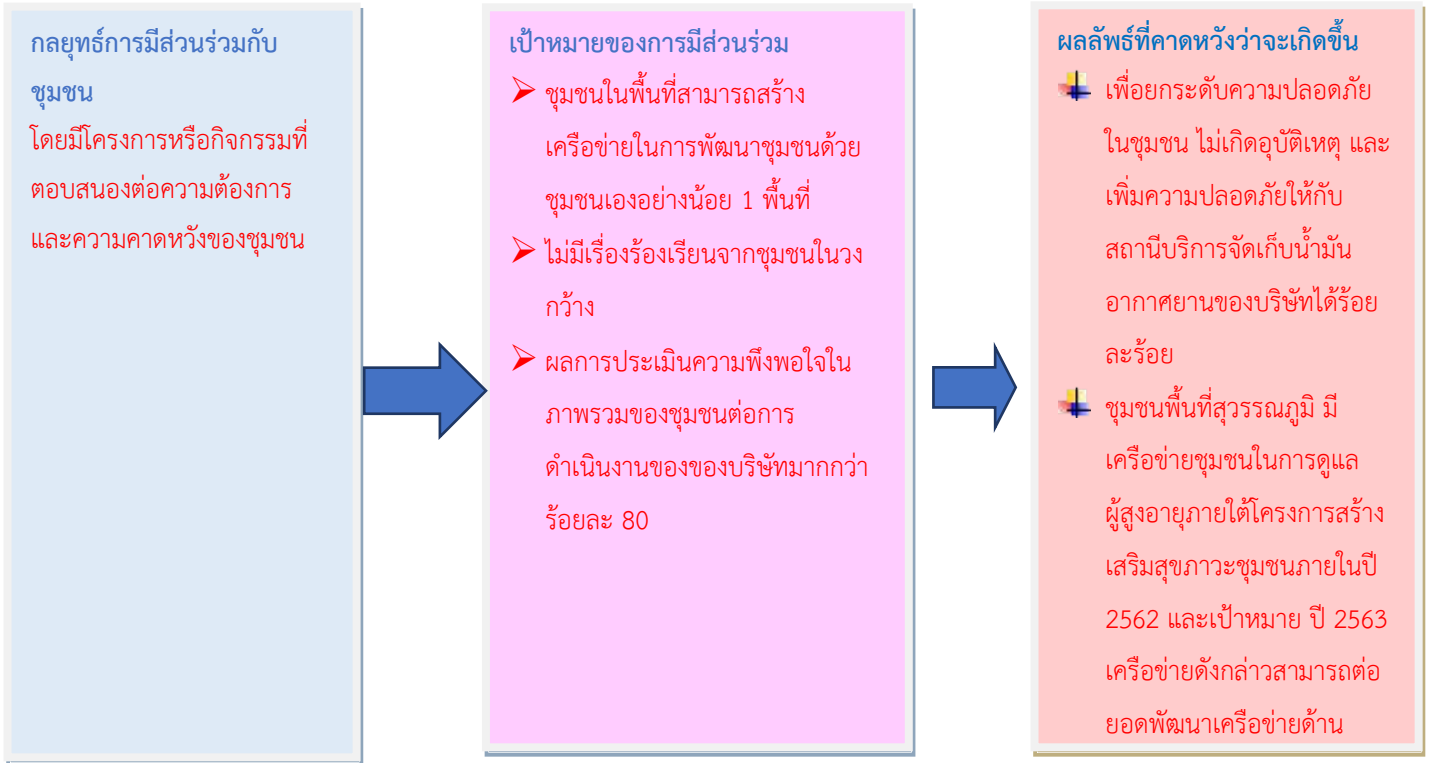
1. อาจารย์ของคณะได้มีข้อสรุปร่วมกันในการพัฒนาโครงการวิจัยเชิงปฏิบัติการเพื่อพัฒนาความเข้มแข็งของงานสังคมสงเคราะห์คลินิกตามแผนภูมิที่ 3 ข้างล่าง

แผนภูมิที่ 3 แผนการวิจัยเพื่อพัฒนารูปแบบการบำบัดในงานสังคมสงเคราะห์คลินิก



2. บริษัท บริการเชื้อเพลิงการบินกรุงเทพ จำกัด (มหาชน)BAFS ดำเนินธุรกิจทางด้านการบริหารจัดการจัดเก็บน้ำมันเชื้อเพลิงแก่อากาศยาน ได้ตั้งคลังน้ำมันบริการเชื้อเพลิงในพื้นที่สุวรรณภูมิอยู่ในพื้นที่ตำบลศิระชะจรเข้้น้อย และทำงานความรับผิดชอบต่อสังคมและชุมชน เพื่อให้ธุรกิจสามารถเติบโตร่วมกับชุมชนได้อย่างยั่งยืน ด้วยการดูแลและส่งเสริมคุณภาพชีวิตประชาชนในชุมชนโดยรอบคลังน้ำมันระยะห่าง 2 กิโลเมตร ได้นำความรู้ไปปรับกระบวนการทำงานส่งเสริมการมีส่วนร่วมของชุมชน ให้เกิดระบบและกลไก การทำงานกับประชาชนในพื้นที่โดยรอบคลังน้ำมันสุวรรณภูมิ หมู่ 2 หมู่ 9 และหมู่ 10 ตำบลศิระชะจรเข้้น้อย ซึ่ง BAFS ตระหนักว่าตนเองเป็นองค์กรภายนอกเข้ามาตั้งคลังน้ำมันในชุมชนที่มีประชาชนดั้งเดิมอาศัยอยู่ เพื่อสร้างการยอมรับและการมีส่วนร่วมของประชาชนในพื้นที่ โดยปรับกระบวนการทำงานเป็นการสร้างและพัฒนาระบบและกลไกการทำงานร่วมกับชุมชนในระดับหมู่บ้าน จัดทำแผนแม่บทงานด้านชุมชนของบริษัท เพื่อส่งเสริมสุขภาวะของประชาชน 4 ด้าน(กาย จิตใจ สังคม และภูมิปัญญา) ผ่านกลไกระดับหมู่บ้านรายละเอียดตามแผนภูมิที่ 4ข้างล่าง

แผนภูมิที่ 4 กลยุทธ์และเป้าหมายการมีส่วนร่วมกับชุมชน(Community Engagement Strategies and Goals)
พื้นที่สุวรรณภูมิ หมู่ 2 หมู่ 9 และหมู่ 10 ต.ศิระจรเข้ น้อย อ.บางเสาธง จ.สมุทรปราการ⁵



ให้เกิดผลการดำเนินกิจกรรมโครงการต่าง ๆ ที่มีความชัดเจนและเป็นรูปธรรมเพิ่มขึ้นจากปี พ.ศ. 2559 ผลการดำเนินการ BAFS บรรลุผลลัพธ์ คือ เกิดคณะกรรมการส่งเสริมสุขภาพของประชาชนในพื้นที่หมู่ 2 หมู่ 9 และหมู่ 10 ตำบลศิระจรเข้ น้อย (คณะกรรมการประกอบด้วยผู้แทนจากผู้นำชุมชน วัด โรงเรียน โรงพยาบาลส่งเสริมสุขภาพประจำตำบล(รพสต.) ชมรมอาสาสมัครสาธารณสุขประจำหมู่บ้าน(อสม.) ชมรมผู้สูงอายุ อบต. และมหาวิทยาลัยหัวเฉียวเฉลิมพระเกียรติ) คณะกรรมการมีการประชุมอย่างต่อเนื่อง และมีการขับเคลื่อนโครงการที่สำคัญร่วมกัน คือโครงการพัฒนาระบบสร้างเสริมสุขภาพของประชาชนในชุมชน โดยการตรวจสอบสุขภาพประชาชนในพื้นที่ประจำปี จัดทำระบบและฐานข้อมูลสุขภาพของประชาชนในชุมชนและพัฒนาต่อยอดจากฐานข้อมูลสุขภาพของผู้สูงอายุที่ได้จากการวิจัย ทำการพัฒนาศักยภาพของคณะทำงานที่เป็น อสม. ด้วยการอบรมความรู้เรื่องการดูแลและส่งเสริมสุขภาพผู้สูงอายุ และให้การสนับสนุนวัสดุอุปกรณ์ แก้อสม.และคณะทำงานในการลงพื้นที่เยี่ยมบ้านผู้สูงอายุ โดยได้รับความร่วมมืออย่างใกล้ชิดจากคณะกรรมการที่เป็นผู้แทนจากรพสต. อบต. และ อสม. ในการส่งเสริมสุขภาพผู้สูงอายุในพื้นที่หมู่ 2 หมู่ 9 และหมู่ 10 และคณะกรรมการชมรมผู้สูงอายุในระดับหมู่บ้าน และระดับตำบล เป็นอย่างดี

⁵ พัฒนาจาก บริษัท บริการเชื้อเพลิงการบินกรุงเทพ จำกัด(มหาชน) รายงานความยั่งยืนประจำปี 2562 หน้าที่ 144

⁶ รัชชัย สุนทรอนันต์ชัยและคณะ (2562) การศึกษาความคิดเห็น และการติดตามประเมินผล แผนปฏิบัติการด้านชุมชนรอบบริเวณที่ตั้งสถานีจัดเก็บน้ำมันอากาศยานดอนเมืองและสุวรรณภูมิของบริษัท บริการเชื้อเพลิงการบินกรุงเทพ จำกัด (มหาชน)(BAFS) หน้า 19

การประเมินผลงานประจำปี พ.ศ. 2562 พบว่า BAFS ได้พัฒนาตนเองให้มีจุดแข็งและทิศทางการดำเนินงานการขับเคลื่อนแผนงานความยั่งยืน: โดยการมีส่วนร่วมของชุมชน มีความชัดเจนเป็นรูปธรรมในพื้นที่สุวรรณภูมิ ผู้บริหารและบุคลากรของบริษัทให้ความสนใจและตระหนักกับการสร้างสัมพันธ์ภาพอันดีกับชุมชน นำมาสู่การเป็นภาคีความร่วมมือความเข้าใจ(MOU) ในโครงการส่งเสริมสุขภาพผู้สูงอายุโดยเสริมสร้างศักยภาพของภาคประชาสังคม เพื่อดูแลสุขภาพผู้สูงอายุในตำบลศิระจรเข้ร้อย อำเภอบางเสาธง จังหวัดสมุทรปราการ และต่อยอดสู่การจัดตั้งคณะกรรมการโครงการส่งเสริมสุขภาพชุมชน หมู่ 2 หมู่ 9 และหมู่ 10 ลงลึกการทำงานในระดับพื้นที่เป้าหมายของบริษัท ก่อให้เกิดผลการดำเนินกิจกรรมโครงการต่าง ๆ ที่มีความชัดเจนและเป็นรูปธรรมเพิ่มขึ้นจากปี พ.ศ. 2559 ⁷



3. การนำความรู้จากการวิจัยเชิงปฏิบัติการมาพัฒนาการจัดการเรียนการสอน วิชา SW 3013 ทฤษฎีและการปฏิบัติงานสังคมสงเคราะห์ชุมชน และวิชา SW 2293เทคนิคเพื่อการปฏิบัติงานสังคมสงเคราะห์ 1 จัดทำโครงการส่งเสริมความสัมพันธ์ของผู้สูงอายุในชุมชนหมู่ 10 เป็นลักษณะส่งเสริมให้นักศึกษาได้เรียนรู้การทำวิจัยเชิงปฏิบัติการในกระบวนการเยี่ยมบ้านผู้สูงอายุและจัดกิจกรรมฟื้นฟูศิลปวัฒนธรรมการแสดงประกอบดนตรีกับผู้สูงอายุเพื่อส่งเสริมสุขภาพจิตของผู้สูงอายุ ผลการดำเนินการมีการเปลี่ยนแปลงทั้งนักศึกษาและผู้สูงอายุในชุมชน ดังนี้

⁷ รัชชัย สุนทรอนันต์ชัยและคณะ (2562) การศึกษาความคิดเห็น และการติดตามประเมินผล แผนปฏิบัติการด้านชุมชนรอบบริเวณที่ตั้งสถานีจัดเก็บน้ำมันอากาศยานดอนเมืองและสุวรรณภูมิของบริษัท บริการเชื้อเพลิงการบินกรุงเทพ จำกัด (มหาชน)(BAFS) หน้า 19

ผลที่เกิดกับนักศึกษา

ประเด็นการเรียนรู้	คะแนนเฉลี่ย
อธิบายสถานการณ์คุณภาพชีวิตผู้สูงอายุในชุมชน	4.41
อธิบายกระบวนการจัดการความสุขของผู้สูงอายุในชุมชน	4.27
เกิดทักษะการกระตุ้นส่งเสริมให้ผู้สูงอายุรวมตัวกันในระดับชุมชน	4.36
อธิบายกระบวนการปฏิบัติงานสังคมสงเคราะห์ชุมชน	4.05
วิเคราะห์ข้อมูลเพื่อออกแบบกิจกรรมส่งเสริมความสัมพันธ์ของผู้สูงอายุ	4.18
ฝึกการปฏิบัติงานแบบมีส่วนร่วม	4.54
การนำเสนอและจัดทำรายงาน	4.00
ฝึกคุณธรรมการเห็นคุณค่า เข้าใจและเคารพความแตกต่าง	4.43
การมีจิตอาสา	4.54

ผลที่เกิดกับผู้สูงอายุ ผู้สูงอายุในชุมชนได้ออกมาทำกิจกรรมประกอบดนตรีด้วยกัน ได้ออกกำลังกาย ได้พบปะพูดคุยกันอย่างมีความสุขและต้องการให้มีกิจกรรมลักษณะอย่างนี้ในชุมชนอย่างต่อเนื่อง เพราะผู้สูงอายุส่วนใหญ่อยู่แต่ภายในบ้าน ไม่ได้ออกมาพบปะกัน

ผลที่เกิดกับคณะกรรมการชมรมผู้สูงอายุ คือ ได้พัฒนาฐานข้อมูลของผู้สูงอายุในระดับหมู่บ้านของตนให้เป็นปัจจุบันจากการสำรวจร่วมกับนักศึกษา และได้แนวทางการจัดกิจกรรมระดับหมู่บ้านของตน











5.3 การเผยแพร่องค์ความรู้เพื่อนำไปใช้ประโยชน์ ได้ดำเนินการแจ้งในที่ประชุมวิชาการคณะ ส่งทางกลุ่มไลน์ E-mail และเผยแพร่ออนไลน์ <http://swhcu.net/index.php/en/home/km-menu/km-2562/menu-clinical-social-work>