

สรุปคำบรรยายโครงการอบรมเชิงวิชาการ เรื่อง “การฝึกอบรมวิชาครู รุ่นที่ 5 (1/2562)”

หัวข้อ “เส้นทางความก้าวหน้าในวิชาชีพอาจารย์”

โดย ผศ.ดร.วุฒิพงษ์ ทองก้อน

เมื่อวันที่ 13 ธันวาคม 2562

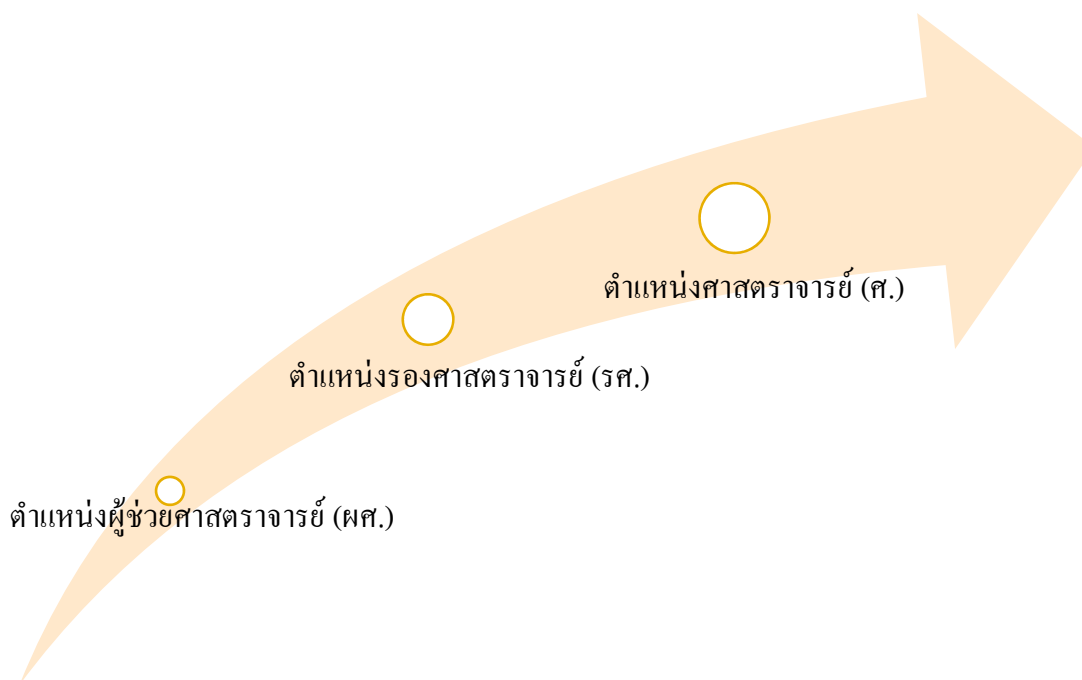
ณ ห้องบรรยาย 3 อาคารอำนวยการ ชั้น 3

---

### “แนวทางการเข้าสู่ตำแหน่งทางวิชาการ”

หลักเกณฑ์การพิจารณาการขอดำรงตำแหน่งทางวิชาการ มหาวิทยาลัยหัวเฉียวเฉลิมพระเกียรติ ปัจจุบัน ดำเนินการตาม ข้อบังคับมหาวิทยาลัยหัวเฉียวเฉลิมพระเกียรติ ว่าด้วยหลักเกณฑ์ และวิธีการแต่งตั้งคณาจารย์ให้ดำรงตำแหน่งทางวิชาการ พ.ศ.2561

ตำแหน่งทางวิชาการได้แก่



การแต่งตั้งอาจารย์ประจำให้ดำรงตำแหน่งทางวิชาการ สามารถกระทำได้ 2 วิธี คือ

- โดยวิธีปกติ
- โดยวิธีพิเศษ

## การแต่งตั้งอาจารย์ประจำให้ดำรงตำแหน่งทางวิชาการโดยวิธีปกติ

### เกณฑ์การพิจารณา ประกอบด้วย

- คุณสมบัติเฉพาะตำแหน่ง
- ผลการสอน
- ผลงานทางวิชาการ
- จริยธรรมและจรรยาบรรณทางวิชาการ

### 1. คุณสมบัติเฉพาะตำแหน่ง

#### ตำแหน่ง ผศ.

- ป.ตรี หรือเทียบเท่า ต้องปฏิบัติหน้าที่ ไม่น้อยกว่า 6 ปี
- ป.โท หรือเทียบเท่าต้องปฏิบัติหน้าที่ ไม่น้อยกว่า 4 ปี
- ป.เอก หรือเทียบเท่า ต้องปฏิบัติหน้าที่ ไม่น้อยกว่า 1 ปี

#### และพ้นระยะทดลองการปฏิบัติงาน

#### ตำแหน่ง รศ.

ดำรงตำแหน่ง ผศ. และปฏิบัติหน้าที่ ไม่น้อยกว่า 2 ปี

#### ตำแหน่ง ศ.

ดำรงตำแหน่ง รศ. และปฏิบัติหน้าที่ ไม่น้อยกว่า 2 ปี

### 2. ผลการสอน

#### ตำแหน่ง ผศ.

- มีชั่วโมงสอน (จำนวน 3 หน่วยกิต 45 ชม.) และตำแหน่งทางวิชาการระดับผู้ช่วยศาสตราจารย์ ต้องได้ผลประเมินการสอนอยู่ในระดับ ชำนาญ ในการสอน

- เสนอเอกสารหลักฐาน 1 เปรียบเสมือนเอกสารประกอบการสอน

ฉะนั้นหน้าที่หลักตอนนี้ของผู้ที่จะขอตำแหน่งทางวิชาการในระดับ (ผศ.) คือ สอนให้ดีและเขียนเอกสารประกอบการสอน การเขียนเอกสารประกอบการสอนต้องอ้างอิงแหล่งที่มาของข้อมูล

#### ตำแหน่ง รศ.

- มีชั่วโมงสอน (3 หน่วยกิต 45 ชม.) และมีความ ชำนาญพิเศษ ในการสอน

- เสนอเอกสารหลักฐาน 2 เปรียบเสมือนเอกสารคำสอนเดิม ได้มาจากประสบการณ์หรืองานวิจัย เป็นต้น

ตำแหน่ง ศ.

-มีชั่วโมงสอนและมีความเชี่ยวชาญในการสอน

**การประเมินผลการสอน** - ดำเนินการตามประกาศ มวก. ที่ 045/2562 เรื่อง หลักเกณฑ์และวิธีการประเมินผลการสอนของผู้เสนอขอดำรงตำแหน่งทางวิชาการ และคำสั่ง มวก. ที่ 148/2562 เรื่อง แต่งตั้งคณะกรรมการเพื่อประเมินผลการสอน

เอกสารหลักฐานที่ใช้ในการประเมินผลการสอน แบบที่ 1- ใช้สำหรับตำแหน่งผู้ช่วยศาสตราจารย์

เอกสารหลักฐานที่ใช้ในการประเมินผลการสอน แบบที่ 2- ใช้สำหรับตำแหน่งรองศาสตราจารย์

### แนวทางประเมินการสอน

	แบบที่ 1 (เอกสารประกอบการสอนเดิม)	แบบที่ 2 (เอกสารคำสอนเดิม)
<b>นิยาม</b>	ผลงานทางวิชาการที่เป็นเอกสารที่ใช้ประกอบในการประเมินผลการสอน วิชาใดวิชาหนึ่งตามหลักสูตรของสถาบันอุดมศึกษาที่สะท้อนให้เห็น เนื้อหาวิชาและวิธีการสอนอย่างเป็นระบบจัดเป็นเครื่องมือสำคัญของ ผู้สอนในการใช้ประกอบการสอน	ผลงานทางวิชาการที่ใช้สอนวิชาใดวิชาหนึ่งตามหลักสูตรของสถาบันอุดมศึกษาที่สะท้อนให้เห็น เนื้อหาวิชาที่สอนและวิธีการสอนอย่างเป็นระบบ โดยอาจพัฒนาขึ้นจากเอกสารประกอบการสอน จนมีความสมบูรณ์กว่าเอกสารประกอบการสอน จัดเป็นเครื่องมือสำคัญของผู้เรียนที่นำไปศึกษาด้วยตนเองหรือเพิ่มเติมขึ้นจากการเรียน ในวิชานั้น ๆ

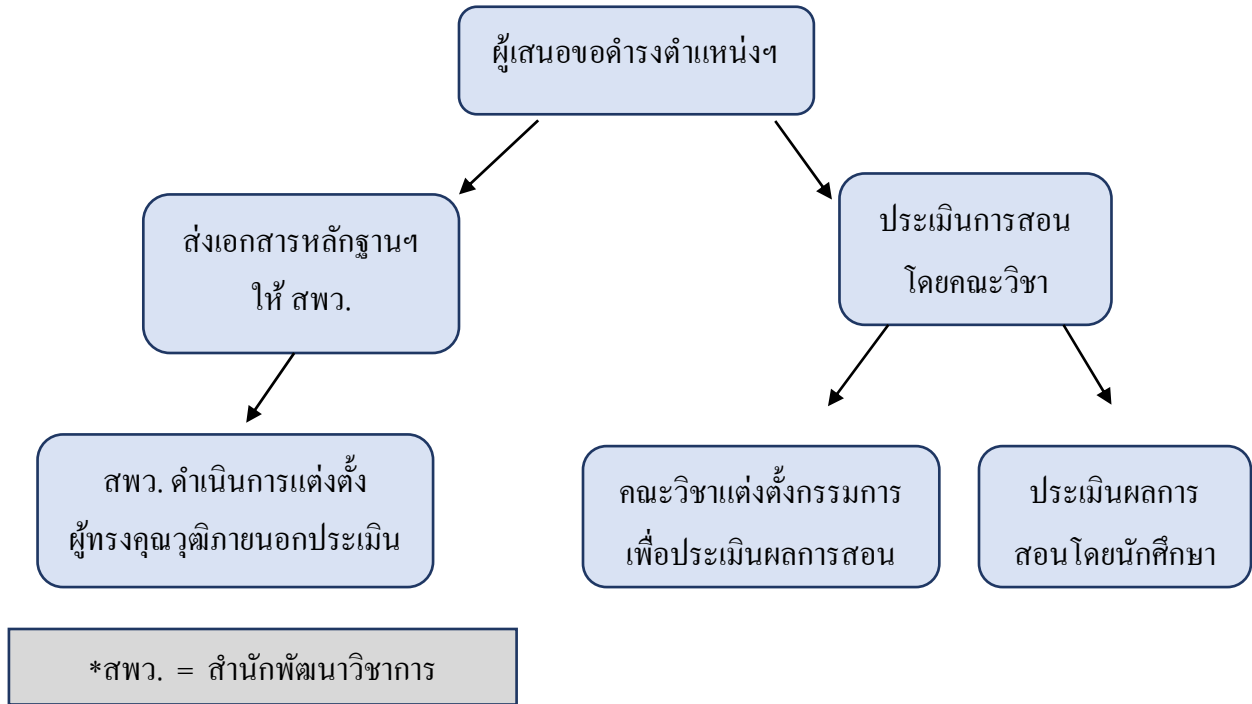
### แนวทางประเมินการสอน (เกณฑ์ใหม่)

	แบบที่ 1	แบบที่ 2
<b>รูปแบบ</b>	เป็นเอกสารหรือสื่ออื่น ๆ ที่เกี่ยวข้องในวิชาที่สอน ประกอบด้วย แผนการสอน หัวข้อบรรยาย (มีรายละเอียดประกอบพอสมควร) และ อาจมีสิ่งต่าง ๆ ดังต่อไปนี้เพิ่มขึ้นอีกก็ได้ เช่น รายชื่อบทความหรือ หนังสืออ่านประกอบ บทเรียบเรียงคัย่อเอกสารที่เกี่ยวข้อง แผนภูมิ (chart) แถบเสียง (tape) ภาพเคลื่อนไหว (video) ภาพเลื่อน (slide) หรือสื่อการสอนออนไลน์อื่น ๆ ซึ่งมีการอ้างอิง แหล่งที่มาอย่างถูกต้องตามกฎหมาย	เป็นเอกสารรูปเล่มหรือสื่ออื่น ๆ ที่เกี่ยวข้องในวิชาที่สอน ประกอบด้วย แผนการสอน หัวข้อบรรยาย (มีรายละเอียดประกอบพอสมควร) และมีสิ่งต่าง ๆ ดังต่อไปนี้เพิ่มขึ้น เช่น รายชื่อบทความ หรือหนังสืออ่านประกอบบทเรียบเรียงคัย่อเอกสารที่เกี่ยวข้อง แผนภูมิ (chart) แถบเสียง (tape) ภาพเคลื่อนไหว (video) ภาพเลื่อน (slide) ตัวอย่างหรือกรณีศึกษาที่ใช้ประกอบการอธิบายภาพ แบบฝึกปฏิบัติ รวมทั้ง การอ้างอิง เพื่อขยายความที่มาจากสาระและข้อมูล และ บรรณานุกรมที่ทันสมัยและถูกต้องตามกฎหมาย
	<b>แบบที่ 1</b> <b>(เอกสารประกอบการสอนเดิม)</b>	<b>แบบที่ 2</b> <b>(เอกสารคำสอนเดิม)</b>
<b>การเผยแพร่</b>	อาจเป็นเอกสารที่จัดทำเป็นรูปเล่มหรือถ่ายสำเนาเย็บเล่มหรือเป็น สื่ออื่น ๆ อาทิ ซีดีรอม ที่ได้ใช้ประกอบการสอนวิชาใดวิชาหนึ่งในหลักสูตรของสถาบันอุดมศึกษามาแล้ว	ต้องได้รับการจัดทำเป็นรูปเล่มด้วยการพิมพ์หรือถ่ายสำเนาเย็บเล่ม หรือสื่ออื่น ๆ ที่แสดงหลักฐานว่าได้เผยแพร่โดยใช้เป็น “คำสอน” ให้แก่ผู้เรียนในวิชานั้น ๆ มาแล้ว

#### ลักษณะคุณภาพ คุณภาพอยู่ในระดับดีขึ้นไป ตามที่มหาวิทยาลัยกำหนด

ผู้ที่จะเสนอขอดำรงตำแหน่งทางวิชาการ สามารถขอรับการประเมินผลการสอนจากคณะวิชา และการประเมินเอกสารหลักฐานฯ ทั้ง 2 แบบจากผู้ทรงคุณวุฒิภายนอกล่วงหน้าก่อนเสนอขอดำรงตำแหน่งทางวิชาการได้ ทั้งนี้ ให้ผลการประเมินมีอายุได้ 3 ปี นับจากวันที่แจ้งผลการประเมิน

### แนวทางการประเมินผลการสอน



### 3.ผลงานทางวิชาการ เกณฑ์ใหม่

ตำแหน่ง ผู้ช่วยศาสตราจารย์

ผลงานวิจัย 2 เรื่อง

หรือ

ผลงานวิจัย 1 เรื่อง และผลงานทางวิชาการในลักษณะอื่น 1 รายการ

หรือ

ผลงานวิจัย 1 เรื่อง และผลงานวิชาการรับใช้สังคม 1 เรื่อง

หรือ

ผลงานวิจัย 1 เรื่อง และตำราหรือหนังสือ 1 เล่ม

เกณฑ์การตัดสิน **คุณภาพ ดี** และได้รับการเผยแพร่ตามเกณฑ์ที่คณะกรรมการกำหนด

สำหรับการเสนอขอกำหนดตำแหน่งทางวิชาการสาขาวิชาทางสังคมศาสตร์ และมนุษยศาสตร์นั้น ผู้ขออาจใช้ผลงานทางวิชาการในลักษณะอื่น หรือผลงานวิชาการรับใช้สังคม หรือบทความทางวิชาการซึ่งมีคุณภาพดีมาก แทนงานวิจัย ตามแบบ (2) - (4) ที่กล่าวมาได้

สาขาทางสังคม/มนุษย์		อาจใช้		
ลช.อื่น*	➔	ดี	หรือ	} แทนวิจัย (2-4)
รับใช้สังคม	➔	ดี	หรือ	
บทความ	➔	ดีมาก		

### ข้อสังเกต

ผลงานประเภทบทความทางวิชาการ สามารถใช้ได้เฉพาะตำแหน่งผู้ช่วยศาสตราจารย์ สาขาทางด้านสังคมศาสตร์และมนุษยศาสตร์เท่านั้น และจะต้องมีคุณภาพอยู่ในระดับดีมากขึ้นไป

\*สาขาทางด้านวิทยาศาสตร์ไม่สามารถใช้ผลงานประเภทนี้ได้

ตำแหน่ง รองศาสตราจารย์ เสนอได้ 2 วิธี ดังนี้

### วิธีที่ 1

ผลงานวิจัย 2 เรื่อง

หรือ

ผลงานวิจัย 1 เรื่อง และผลงานทางวิชาการในลักษณะอื่น 1 รายการ

หรือ

ผลงานวิจัย 1 เรื่อง และผลงานวิชาการรับใช้สังคม 1 เรื่อง

และ

ผลงานแต่งหรือเรียบเรียงตำรา / หนังสือ

เกณฑ์การตัดสิน **คุณภาพ ดี** และได้รับการเผยแพร่ตามเกณฑ์ที่คณะกรรมการกำหนด

### วิธีที่ 2

ผลงานวิจัยอย่างน้อย 3 เรื่อง ซึ่งมีคุณภาพดีมากอย่างน้อย 2 เรื่อง และมีคุณภาพดี 1 เรื่อง

หรือ

ผลงานวิจัยซึ่งมีคุณภาพดีมาก 1 เรื่อง และผลงานทางวิชาการในลักษณะอื่นซึ่งมีคุณภาพดี

หรือ

ผลงานวิจัยซึ่งมีคุณภาพดีมาก อย่างน้อย 2 เรื่อง และผลงานวิชาการรับใช้สังคมซึ่งมีคุณภาพดี

สำหรับการเสนอข้อกำหนดตำแหน่งทางวิชาการสาขาวิชาทางสังคมศาสตร์ และมนุษยศาสตร์ โดยวิธีที่ 2 นั้น ผู้ขออาจใช้ตำรา หรือหนังสือ ซึ่งมีคุณภาพดีมาก อย่างน้อย 2 เล่ม และมีคุณภาพดี 1 เล่มแทนผลงาน ตามแบบ (1) - (3) ที่กล่าวมาได้

ทั้งนี้ ผลงานทางวิชาการทุกประเภทจะต้องได้รับการเผยแพร่ตามหลักเกณฑ์ที่ ก.พ.อ. กำหนดพร้อมแสดง หลักฐานว่าการเผยแพร่นั้นได้ผ่านการประเมินคุณภาพโดยคณะกรรมการผู้ทรงคุณวุฒิ ในสาขาวิชานั้น ๆ หรือ สาขาวิชาที่เกี่ยวข้อง (peer reviewer) ที่มาจากหลากหลายสถาบัน

#### 4. จริยธรรมและจรรยาบรรณทางวิชาการ

ในการพิจารณากำหนดตำแหน่งทางวิชาการทุกตำแหน่งต้องคำนึงถึงจริยธรรมและจรรยาบรรณทาง วิชาการ ดังนี้

1. ต้องมีความซื่อสัตย์ทางวิชาการ ไม่นำผลงานของผู้อื่นมาเป็น ผลงานของตนและไม่ลอกเลียนผลงาน ของผู้อื่น ไม่นำผลงานของตนเองในเรื่องเดียวกันไปเผยแพร่ ในวารสารวิชาการมากกว่าหนึ่งฉบับ รวมถึงไม่คัดลอก ข้อความใด ๆ จากผลงานเดิมของตน โดยไม่อ้างอิง ผลงานเดิมตามหลักวิชาการ ทั้งนี้ ในลักษณะที่จะทำให้เข้าใจ ผิดว่าเป็นผลงานใหม่

2. ต้องอ้างอิงบุคคลหรือแหล่งที่มาของข้อมูลที่นำมาใช้ในผลงาน ทางวิชาการของตนเองเพื่อแสดง หลักฐานของการค้นคว้า

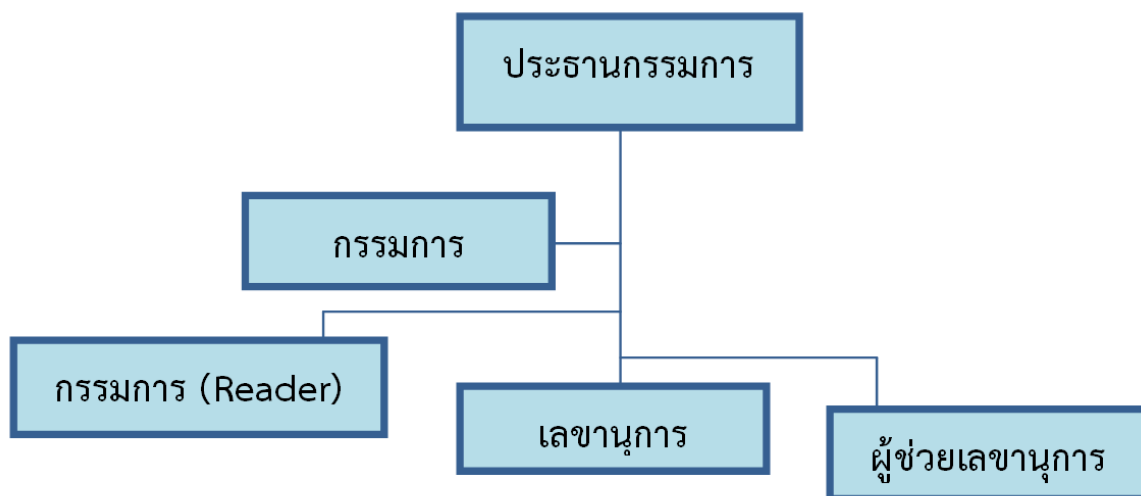
3. ต้องไม่คำนึงถึงผลประโยชน์ทางวิชาการจนละเลยหรือละเมิดสิทธิ ส่วนบุคคลของผู้อื่นหรือสิทธิ มนุษยชน

4. ผลงานทางวิชาการต้องได้มาจากการศึกษาโดยใช้หลักวิชาการ เป็นเกณฑ์ ปราศจากอคติ และเสนอ ผลงานตามความเป็นจริง ไม่จงใจเบี่ยงเบนผลการศึกษาหรือวิจัย โดยหวังผลประโยชน์ส่วนตัว หรือเพื่อก่อให้เกิด ความเสียหายแก่ผู้อื่น และเสนอผลงานตามความเป็นจริง ไม่ขยายข้อค้นพบ โดยปราศจากการตรวจสอบยืนยัน ในทางวิชาการ

5. ต้องนำผลงานไปใช้ประโยชน์ในทางที่ชอบธรรมและชอบด้วยกฎหมาย

6. หากผลงานทางวิชาการมีการใช้ข้อมูลจากการทำการวิจัยในคน หรือสัตว์ ผู้ขอตำแหน่งจะต้องยื่น หลักฐานแสดงการอนุญาตจากคณะกรรมการจริยธรรมการวิจัยของ สถาบันที่มีการดำเนินการ

โครงสร้างคณะกรรมการพิจารณาตำแหน่งทางวิชาการ  
ของมหาวิทยาลัย



**ประธานกรรมการ** : จากกรรมการสภามหาวิทยาลัยผู้ทรงคุณวุฒิ

**กรรมการ** : เป็นบุคคลภายนอกที่คัดสรรจากบัญชีรายชื่อผู้ทรงคุณวุฒิที่คณะกรรมการการอุดมศึกษากำหนด ซึ่งครอบคลุมคณะหรือสาขาวิชาที่มีการจัดการเรียนการสอน (ดำรงตำแหน่งศาสตราจารย์)

**กรรมการ (Reader)** : คัดสรรจากบัญชีรายชื่อผู้ทรงคุณวุฒิของสำนักงานคณะกรรมการการอุดมศึกษาสำหรับสาขาวิชานั้น ๆ โดยต้องเป็นบุคคลภายนอกมหาวิทยาลัย และมีตำแหน่งทางวิชาการไม่ต่ำกว่าตำแหน่งที่เสนอขอ

**เลขานุการ** : รองอธิการบดีฝ่ายวิชาการ

**ผู้ช่วยเลขานุการ** : ผู้อำนวยการสำนักพัฒนาวิชาการ  
และแผนกวิจัยและพัฒนางานวิชาการ

ลำดับและขั้นตอนการพิจารณาแต่งตั้งตำแหน่งผู้ช่วยศาสตราจารย์ และรองศาสตราจารย์

### 1.ผู้ขอ

ผู้เสนอขอดำรงตำแหน่งฯ ผ่านการประเมินการสอนโดยมีความชำนาญในการสอน (รศ. ต้องมีความชำนาญพิเศษ) และเอกสารหลักฐานที่ใช้ในการประเมินผลการสอน แบบที่ 1 /แบบที่ 2มีคุณภาพอยู่ในระดับดีขึ้นไป

### 2.คณะวิชา

ผู้เสนอขอดำรงตำแหน่ง ผศ. / รศ. ยื่นแบบคำขอรับการพิจารณากำหนดตำแหน่งทางวิชาการและผลงานทางวิชาการให้คณะกรรมการวิชาการประจำคณะพิจารณาคุณสมบัติ ผลงานในระดับเบื้องต้น

### 3.สพว.

คณะวิชาให้ความเห็นชอบ แล้วส่งเรื่องให้ทางสำนักพัฒนาวิชาการ

### 4.ก.พ.ว.

คณะกรรมการพิจารณาตำแหน่งทางวิชาการของมหาวิทยาลัยหัวเฉียวเฉลิมพระเกียรติ พิจารณาให้ความเห็นชอบในการแต่งตั้งคณะกรรมการผู้ทรงคุณวุฒิ ประเมินผลงานทางวิชาการและจริยธรรมและจรรยาบรรณทางวิชาการ จากบัญชีรายชื่อ ของ สกอ.

### 5.ก.พ.ว. → สภามหาวิทยาลัย

คณะกรรมการพิจารณาตำแหน่งทางวิชาการของมหาวิทยาลัยฯ พิจารณาผลการประเมินผลงานทางวิชาการก่อนให้ความเห็นชอบเสนอให้สภามหาวิทยาลัยฯพิจารณา

### 6.สภามหาวิทยาลัย

สภามหาวิทยาลัยพิจารณาให้ความเห็นชอบในการแต่งตั้งฯ

### 7.อธิการบดี

อธิการบดีลงนามคำสั่งแต่งตั้งฯ

### 8.สกอ

สำนักพัฒนาวิชาการ ดำเนินการส่งเรื่องให้สำนักงานปลัดกระทรวงการอุดมศึกษา วิทยาศาสตร์ วิจัยและนวัตกรรม (อว.)

### ลักษณะการมีส่วนร่วมในผลงานทางวิชาการ

- ผลงานทางวิชาการที่เสนอเพื่อประกอบการพิจารณาต้องเป็นงานที่ผู้ขอต้องเป็นเจ้าของและเป็นผู้ดำเนินการเอง
- ถ้าเป็นงานที่ผู้ขอมีส่วนร่วมในผลงานทางวิชาการ ต้องมีลักษณะดังนี้

1. ผู้ขอมีส่วนร่วมในผลงานวิจัยไม่น้อยกว่าร้อยละ 50
2. ผู้ขอเป็นผู้ดำเนินการหลัก และมีผลงานวิจัยเรื่องอื่นที่เกี่ยวข้องสอดคล้องกัน ซึ่งแสดงปริมาณผลงานวิจัยรวมกันแล้วเทียบได้ไม่น้อยกว่าร้อยละ 50 ของผลงานวิจัย 1 เรื่อง
3. ในกรณีผลงานวิจัยที่เป็นชุดโครงการ RESEARCH PROGRAM ผู้ขอ จะต้องเป็นผู้ดำเนินการหลักในบางโครงการ (ของชุดโครงการนั้น) อย่างน้อย 1 เรื่อง และมีปริมาณผลงาน รวมแล้วไม่น้อยกว่าร้อยละ 50
4. ในกรณีงานวิจัยที่ดำเนินการเป็นชุดต่อเนื่องกัน ผู้ขอจะต้องเป็นผู้ดำเนินการ หลักและมีปริมาณผลงานรวมแล้วไม่น้อยกว่าร้อยละ 50

- ผู้ดำเนินการหลัก (Corresponding author) หมายถึง บุคคลที่มีบทบาท และ ความรับผิดชอบสำคัญในการออกแบบการวิจัย (Research Design) การวิเคราะห์ข้อมูล (Data Analysis) และการสรุปผลการวิจัย

และให้ข้อเสนอแนะ (Research Summary and Recommendation) รวมทั้ง เป็นผู้ดำเนินการหลักในการเผยแพร่ผลงานดังกล่าวทั้งนี้ ผลงานวิจัยแต่ละเรื่องควรมีผู้ดำเนินการหลัก (Corresponding author) ได้เพียงคนเดียว เว้นแต่กรณีอื่นตามที่คณะกรรมการการอุดมศึกษากำหนด

- การลงนามรับรองการมีส่วนร่วมในผลงานทางวิชาการ หากมีการเสนอผลงานทางวิชาการที่มีผู้ร่วมงานหลายคนจะต้องให้ผู้ร่วมงานทุกคนลงนามรับรองว่า แต่ละคนมีส่วนร่วมในผลงานเรื่องนั้น ร้อยละเท่าใด รวมทั้งระบุบทบาทหน้าที่และความรับผิดชอบในผลงานนั้น
- การลงนามรับรองการมีส่วนร่วมในผลงานแต่ละเรื่อง เมื่อได้ลงนามรับรองแล้วจะเปลี่ยนแปลงไม่ได้
- กรณีของผลงานวิจัยทางวิทยาศาสตร์และเทคโนโลยีที่เผยแพร่อันเป็นผลมาจากวิทยานิพนธ์ ของนักศึกษาที่ผู้ขอกำหนดตำแหน่งทางวิชาการเป็นอาจารย์ที่ปรึกษานั้น ผู้นั้นต้องเป็นผู้ริเริ่ม กำกับดูแล และมีบทบาทสำคัญในการวิเคราะห์และสังเคราะห์ผลการวิจัย โดยผู้ขอตำแหน่งทางวิชาการอาจใช้ผลงาน ทางวิชาการดังกล่าวได้ในสัดส่วนไม่เกินร้อยละ 50

(ตัวอย่าง)แบบแสดงหลักฐานการมีส่วนร่วมในผลงานทางวิชาการ (แบบใหม่ และใช้แบบนี้เท่านั้น)

เอกสารแนบท้ายประกาศ ก.พ.อ.  
เรื่องหลักเกณฑ์และวิธีการพิจารณาแต่งตั้งบุคคลให้ดำรงตำแหน่งผู้ช่วยศาสตราจารย์  
รองศาสตราจารย์ และศาสตราจารย์ พ.ศ. ๒๕๖๐

**๔. แบบแสดงหลักฐานการมีส่วนร่วมในผลงานทางวิชาการ**

ผลงานทางวิชาการประเภท.....  
เรื่อง.....  
ผู้ร่วมงานจำนวน.....คนแต่ละคนมีส่วนร่วมดังนี้:

(๑) ชื่อผู้ร่วมงาน	(๒) สารบัญ รายงานการวิจัย ฉบับสมบูรณ์ และระบุว่า ผู้ขอตำแหน่ง เขียนส่วนใด	(๓) ปริมาณงานร้อยละ พร้อมระบุบทบาทและหน้าที่ ความรับผิดชอบอื่น นอกเหนือจากที่แสดงในช่อง (๒)

ลงชื่อ .....  
(.....)  
ลงชื่อ .....  
(.....)  
ลงชื่อ .....  
(.....)  
ลงชื่อ .....  
(.....)

สารบัญ และระบุว่าผู้ขอ  
เขียนส่วนใด

ใส่รายชื่อผู้มี  
ส่วนร่วมในผลงาน

ระบุปริมาณ สัดส่วน  
ของการมีส่วนร่วม  
(ร้อยละ) และบทบาท  
หน้าที่ความรับผิดชอบ

## ประเภทผลงานทางวิชาการ

แบ่งได้ 4 กลุ่ม ดังนี้

### กลุ่ม 1 งานวิจัย

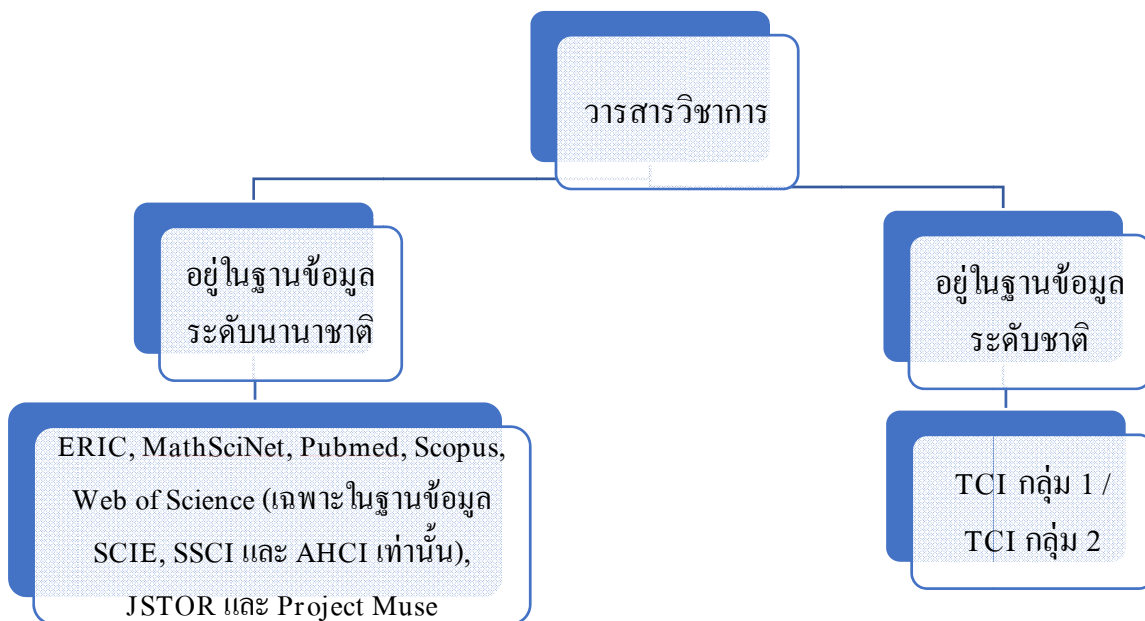
### กลุ่ม 2 ผลงานวิชาการในลักษณะอื่น

- 2.1 ผลงานวิชาการเพื่ออุตสาหกรรม
- 2.2 ผลงานวิชาการเพื่อการเรียนการสอนและการเรียนรู้
- 2.3 ผลงานวิชาการเพื่อพัฒนานโยบายสาธารณะ
- 2.4 กรณีศึกษา (Case Study)
- 2.5 งานแปล
- 2.6 พจนานุกรม สารานุกรม นามานุกรม และงานวิชาการใน ลักษณะเดียวกัน
- 2.7 ผลงานสร้างสรรค์ด้านวิทยาศาสตร์และเทคโนโลยี
- 2.8 ผลงานสร้างสรรค์ด้านสุนทรียะ ศิลปะ
- 2.9 สิทธิบัตร
- 2.10 ซอฟต์แวร์

### กลุ่ม 3 ผลงานวิชาการรับใช้สังคม

### กลุ่ม 4 ตำรา หนังสือ บทความทางวิชาการ

## การเผยแพร่ผลงานวิจัยในวารสารวิชาการ (สิ่งพิมพ์หรือสื่ออิเล็กทรอนิกส์)



คำจำกัดความ รูปแบบ การเผยแพร่ และลักษณะคุณภาพของผลงานทางวิชาการ

	ตำรา	หนังสือ
คำนิยาม	งานวิชาการที่ใช้สำหรับการเรียนการสอน ทั้งวิชา หรือเป็นส่วนหนึ่งของวิชา ซึ่งเกิดจากการนำข้อค้นพบจากทฤษฎี จากงานวิจัยของผู้ขอ หรือความรู้ที่ได้จากการค้นคว้าศึกษา มาวิเคราะห์ สังเคราะห์ รวบรวมและเรียบเรียง โดยมีโน้ตค้นที่ผู้เขียนกำหนดให้เป็น แกนกลาง ซึ่งสัมพันธ์กับมโนทัศน์ย่อยอื่นอย่างเป็นระบบ มีเอกภาพสัมพันธ์ภาพและ *สารัตถภาพตามหลักการเขียนที่ดี ใช้ภาษาที่เป็นมาตรฐานทางวิชาการ และให้ความรู้ใหม่ อันเป็นความรู้สำคัญที่มีผลให้เกิดความเปลี่ยนแปลงต่อวงการวิชาการนั้น ๆ	งานวิชาการที่เกิดจากการค้นคว้าศึกษา ความรู้ในเรื่องใดเรื่องหนึ่งอย่างรอบด้านและลึกซึ้ง มีการวิเคราะห์ สังเคราะห์และเรียบเรียงอย่างเป็นระบบ ประกอบด้วยมโนทัศน์หลัก ที่เป็นแกนกลางและมโนทัศน์ย่อยที่สัมพันธ์กัน มีความละเอียดลึกซึ้ง ใช้ภาษาที่เป็น มาตรฐานทางวิชาการ ให้ทัศนะของผู้เขียนที่สร้างเสริมปัญญาความคิดและสร้างความ แข็งแกร่งทางวิชาการให้แก่สาขาวิชานั้นๆ หรือสาขาวิชาที่เกี่ยวข้อง เนื้อหาของหนังสือ ไม่จำเป็นต้องสอดคล้องหรือเป็นไปตามข้อกำหนดของหลักสูตรหรือของวิชาใดวิชาหนึ่ง ในหลักสูตร และไม่จำเป็นต้องนำไปใช้ประกอบการเรียนการสอนในวิชาใดวิชาหนึ่ง

\*สารัตถภาพ คือ การเน้นสาระสำคัญของย่อหน้าแต่ละย่อหน้า และของเรื่องทั้งหมด โดยใช้ประโยคสั้น ๆ สรุปกินความทั้งหมด

#### คำจำกัดความ รูปแบบ การเผยแพร่ และลักษณะคุณภาพของผลงานทางวิชาการ (เกณฑ์ใหม่)

	ตำรา	หนังสือ
คำนิยาม	เนื้อหาสาระของตำราต้องมีความทันสมัย เมื่อพิจารณาถึงวันที่ผู้ขอยื่นเสนอขอ กำหนด ตำแหน่งทางวิชาการทั้งนี้ ผู้ขอ กำหนดตำแหน่งจะต้อง ระบุวิชาที่เกี่ยวข้องในหลักสูตรที่ใช้ตำราเล่มที่เสนอขอ ตำแหน่งทางวิชาการด้วยผลงานทางวิชาการที่เป็น “ตำรา” นี้ อาจได้รับการพัฒนาขึ้นจากเอกสารคำสอนจนถึง ระดับ	เนื้อหาสาระของหนังสือต้องมีความทันสมัย เมื่อพิจารณาถึงวันที่ผู้ขอยื่นเสนอขอ กำหนด ตำแหน่งทางวิชาการหากผลงานทางวิชาการที่เคยเสนอเป็นเอกสารประกอบการสอนหรือ เอกสารคำสอน ไปแล้ว จะนำมาเสนอเป็นหนังสือไม่ได้

	<p>ที่มีความสมบูรณ์ที่สุด ซึ่งผู้อ่านอาจเป็นบุคคลอื่นที่มีไข้อยู่เรียนในวิชานั้น แต่สามารถ อ่านและทำความเข้าใจในสาระของตำรานั้นด้วยตนเองได้โดยไม่ต้องเข้าศึกษาในวิชานั้นหากผลงานทางวิชาการที่เคยเสนอเป็นเอกสารประกอบการสอนหรือเอกสารคำสอน ไปแล้ว จะนำมาเสนอเป็นตำราไม่ได้ เว้นแต่จะมีการพัฒนาจนเห็นได้ชัดว่าเป็นตำรา</p>	
--	--	--

**คำจำกัดความ รูปแบบ การเผยแพร่ และลักษณะคุณภาพของผลงานทางวิชาการ (เกณฑ์ใหม่)**

	ตำรา	หนังสือ
<p><b>รูปแบบ</b></p>	<p>เป็นรูปเล่มที่ประกอบด้วยคำนำ สารบัญ เนื้อเรื่อง การอธิบายหรือการวิเคราะห์ การสรุป การอ้างอิง บรรณานุกรม และดัชนีค้นคว้า ทั้งนี้ควรมีการอ้างอิงแหล่งข้อมูลที่ทันสมัยและ ครบถ้วนสมบูรณ์ การอธิบายสาระสำคัญมีความชัดเจน โดยอาจใช้ข้อมูล แผนภาพ ตัวอย่าง หรือกรณีศึกษาประกอบจนผู้อ่านสามารถทำความเข้าใจในสาระสำคัญนั้นได้โดยเบ็ดเสร็จ</p>	<p>เป็นรูปเล่มที่ประกอบด้วย คำนำ สารบัญ เนื้อเรื่อง การวิเคราะห์ การสรุป การอ้างอิง บรรณานุกรม และดัชนีค้นคว้า ที่ทันสมัยและ ครบถ้วนสมบูรณ์ โดยอาจมีข้อมูล แผนภาพ ตัวอย่าง หรือกรณีศึกษาประกอบด้วยก็ได้ ตามรูปแบบอย่างใดอย่างหนึ่งต่อไปนี้</p> <ol style="list-style-type: none"> <li>1. เป็นงานที่นักวิชาการเขียนทั้งเล่ม (authored book) คือเอกสารที่ผู้เขียนเรียบเรียง ขึ้นทั้งเล่มอย่างมีเอกภาพ มีรากฐานทางวิชาการที่มั่นคง และให้ทัศนะของผู้เขียนที่สร้าง เสริมปัญญา ความคิด และสร้าง ความแข็งแกร่งทางวิชาการ</li> <li>2. เป็นงานวิชาการบางบทหรือส่วนหนึ่งในหนังสือที่มีผู้เขียนหลายคน (book chapter) โดยจะต้องมีความเป็นเอกภาพของเนื้อหาวิชาการ ซึ่งผู้อ่านสามารถทำความเข้าใจ ในสาระสำคัญนั้นได้โดยเบ็ดเสร็จในแต่ละบท</li> </ol>

		<p>และเป็นงานศึกษาค้นคว้าอย่างมีระบบ มีการวิเคราะห์และสังเคราะห์ข้อมูลด้วยวิธีวิทยา อันเป็นที่ยอมรับจนได้ข้อสรุปที่ทำให้เกิดความก้าวหน้าทางวิชาการ หรือนำไปประยุกต์ใช้ได้ กรณีที่ในแต่ละบทมีผู้เขียนหลายคน จะต้องระบุบทบาทหน้าที่ของแต่ละคนอย่างชัดเจน</p> <p>จำนวนบทที่จะนำมาแทนหนังสือ 1 เล่ม ให้เป็นไปตามที่ ก.พ.อ. กำหนด</p>
--	--	--

**คำจำกัดความ รูปแบบ การเผยแพร่ และลักษณะคุณภาพของผลงานทางวิชาการ (เกณฑ์ใหม่)**

	<b>ตำรา</b>	<b>หนังสือ</b>
<b>การเผยแพร่</b>	<p>เผยแพร่ในลักษณะใดลักษณะหนึ่ง โดยต้อง<b>แสดงหลักฐาน</b>ว่าได้ผ่านการประเมิน โดยคณะผู้ทรงคุณวุฒิในสาขาวิชานั้นๆ หรือสาขาวิชาที่เกี่ยวข้อง (peer reviewer) ที่มาจากหลากหลายสถาบัน ดังนี้</p> <ol style="list-style-type: none"> <li>1.การเผยแพร่ด้วยวิธีการพิมพ์ หรือ</li> <li>2.การเผยแพร่โดยสื่ออิเล็กทรอนิกส์อื่นๆ เช่น การเผยแพร่ในรูปแบบของซีดีรอม,e-learning, online learning</li> <li>3.การเผยแพร่เป็น e-book โดยสำนักพิมพ์ซึ่งเป็นที่ยอมรับ</li> </ol> <p>การเผยแพร่งานดังกล่าวจะต้องเป็นไปอย่างกว้างขวางมากกว่าการใช้ในการเรียนการสอน วิชาต่างๆ ในหลักสูตรเท่านั้น จำนวนพิมพ์เป็นดัชนีหนึ่งที่อาจแสดงการเผยแพร่อย่าง กว้างขวางได้ แต่อาจใช้ดัชนีอื่นวัดความกว้างขวางในการเผยแพร่ได้เช่นกัน</p> <p>ทั้งนี้ ต้องได้รับการตรวจสอบและรับรองการเผยแพร่จากคณะกรรมการของสถาบันอุดมศึกษา คณะหรือสถาบันทางวิชาการที่เกี่ยวข้องกับสาขาวิชานั้น</p> <p>กรณีที่ได้มีการพิจารณาประเมินคุณภาพของตำราแล้วไม่อยู่ในเกณฑ์ที่ ก.พ.อ. กำหนด การนำตำรานั้นไปแก้ไขปรับปรุงหรือเพิ่มเติมเนื้อหาในตำราเพื่อนำมาเสนอขอกำหนด ตำแหน่งทางวิชาการครั้งใหม่ สามารถ</p>	<p>เผยแพร่ในลักษณะใดลักษณะหนึ่ง โดยต้อง<b>แสดงหลักฐาน</b>ว่าได้ผ่านการประเมิน โดยคณะผู้ทรงคุณวุฒิในสาขาวิชานั้นๆ หรือสาขาวิชาที่เกี่ยวข้อง (peer reviewer) ที่มาจากหลากหลายสถาบัน ดังนี้</p> <ol style="list-style-type: none"> <li>1. การเผยแพร่ด้วยวิธีการพิมพ์</li> <li>2. การเผยแพร่โดยสื่ออิเล็กทรอนิกส์ อาทิ การเผยแพร่ในรูปแบบของซีดีรอม</li> <li>3. การเผยแพร่เป็น e-book โดยสำนักพิมพ์ซึ่ง</li> </ol>

	<p>กระทำได้ แต่ให้มีการประเมินคุณภาพตำรา ที่ได้รับการปรับปรุงแก้ไข นั้นใหม่อีกครั้งหนึ่ง</p>	<p>เป็นที่ยอมรับ</p>
--	--	----------------------

คำจำกัดความ รูปแบบ การเผยแพร่ และลักษณะคุณภาพของผลงานทางวิชาการ (เกณฑ์ใหม่)

	ตำรา	หนังสือ
<p>คุณภาพ</p>	<p><u>ระดับดี</u> เป็นตำราที่มีเนื้อหาสาระทางวิชาการถูกต้องสมบูรณ์และทันสมัยมีแนวคิดและ การนำเสนอที่ชัดเจนเป็นประโยชน์ต่อการเรียนการสอนในระดับอุดมศึกษา</p> <p><u>ระดับดีมาก</u> ใช้เกณฑ์เดียวกับระดับดีและต้อง</p> <ol style="list-style-type: none"> <li>1. มีการวิเคราะห์และเสนอความรู้หรือวิธีการที่ทันสมัยต่อความก้าวหน้าทางวิชาการ และเป็นประโยชน์ต่อวงวิชาการ</li> <li>2. มีการสอดแทรกความคิดริเริ่มและประสบการณ์หรือผลงานวิจัยของผู้เขียนที่เป็นการแสดงให้เห็นถึงความรู้ที่เป็นประโยชน์ต่อการเรียนการสอน</li> <li>3. สามารถนำไปใช้อ้างอิงหรือนำไปปฏิบัติได้</li> </ol> <p><u>ระดับดีเด่น</u> ใช้เกณฑ์เดียวกับระดับดีมากและต้อง</p> <ol style="list-style-type: none"> <li>1. มีลักษณะเป็นงานบุกเบิกทางวิชาการ และมีการสังเคราะห์จนถึงระดับที่สร้างองค์ความรู้ใหม่ (Body of Knowledge) ในเรื่องใดเรื่องหนึ่ง</li> <li>2. มีการกระตุ้นให้เกิดความคิดและค้นคว้าต่อเนื่อง</li> </ol>	<p><u>ระดับดี</u> เป็นหนังสือที่มีเนื้อหาสาระทางวิชาการถูกต้องสมบูรณ์และทันสมัยมีแนวคิดและ การนำเสนอที่ชัดเจนเป็นประโยชน์ต่อวงวิชาการ</p> <p><u>ระดับดีมาก</u> ใช้เกณฑ์เดียวกับระดับดีและต้อง</p> <ol style="list-style-type: none"> <li>1. มีการวิเคราะห์และเสนอความรู้หรือวิธีการที่ทันสมัยต่อความก้าวหน้าทางวิชาการ และเป็นประโยชน์ต่อวงวิชาการ</li> <li>2. มีการสอดแทรกความคิดริเริ่มและประสบการณ์หรือผลงานวิจัยที่เป็นการแสดงให้เห็นถึงความรู้ที่เป็นประโยชน์ต่อวงวิชาการ</li> <li>3. สามารถนำไปใช้อ้างอิงหรือนำไปปฏิบัติได้</li> </ol> <p><u>ระดับดีเด่น</u> ใช้เกณฑ์เดียวกับระดับดีมากและต้อง</p> <ol style="list-style-type: none"> <li>1. มีลักษณะเป็นงานบุกเบิกทางวิชาการ และมีการสังเคราะห์จนถึงระดับที่สร้าง องค์ความรู้ใหม่ (Body of Knowledge) ในเรื่องใดเรื่องหนึ่ง</li> <li>2. มีการกระตุ้นให้เกิดความคิดและค้นคว้าต่อเนื่อง</li> <li>3. เป็นที่เชื่อถือและยอมรับในวงวิชาการหรือวิชาชีพที่เกี่ยวข้องในระดับชาติ หรือนานาชาติ</li> </ol>

	3. เป็นที่เชื่อถือและยอมรับในวงวิชาการหรือวิชาชีพที่เกี่ยวข้องในระดับชาติ หรือนานาชาติ	
--	--	--

### การแต่งตั้งให้ดำรงตำแหน่งทางวิชาการโดยวิธีพิเศษ

- การแต่งตั้งให้ดำรงตำแหน่งผู้ช่วยศาสตราจารย์ โดยวิธีพิเศษ

ให้เสนอผลงานทางวิชาการและให้ดำเนินการตามวิธีการเช่นเดียวกับการแต่งตั้ง ตำแหน่งผู้ช่วยศาสตราจารย์ โดยวิธีปกติโดยอนุโลม โดยให้แต่งตั้งกรรมการผู้ทรงคุณวุฒิจำนวนอย่างน้อยห้าคน พิจารณาผลงานทางวิชาการ และจริยธรรมและจรรยาบรรณทางวิชาการ โดยการตัดสินของที่ประชุม ให้ถือเสียงข้างมาก ทั้งนี้ ผลงานทางวิชาการต้องมีคุณภาพ อยู่ในระดับดีมาก

- การแต่งตั้งให้ดำรงตำแหน่งรองศาสตราจารย์ โดยวิธีพิเศษ

ให้เสนอผลงานทางวิชาการได้เฉพาะวิธีที่ 1 เท่านั้น และให้ดำเนินการ ตามวิธีการเช่นเดียวกับการแต่งตั้งให้ดำรงตำแหน่งรองศาสตราจารย์โดย วิธีปกติโดยอนุโลม โดยให้แต่งตั้ง กรรมการผู้ทรงคุณวุฒิจำนวนอย่างน้อยห้าคน พิจารณาผลงานทางวิชาการและจริยธรรม และจรรยาบรรณทางวิชาการ โดยการตัดสินของที่ประชุมให้ถือเสียงข้างมาก ทั้งนี้ ผลงานทางวิชาการ ต้องมีคุณภาพอยู่ในระดับดีมาก

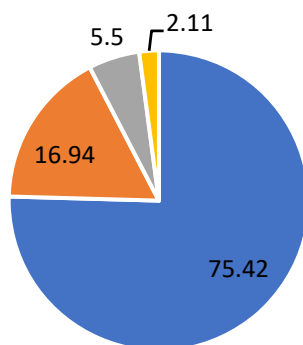
### การเทียบสัดส่วนอาจารย์ ณ ปัจจุบัน

การนับจำนวนอาจารย์ตามเกณฑ์การตรวจประเมินคุณภาพ (คิดเป็นร้อยละ)

\*ข้อมูลจากกองทรัพยากรบุคคล ข้อมูล ณ วันที่ 31 ตุลาคม 2562

อาจารย์ประจำทั้งหมด 472 คน

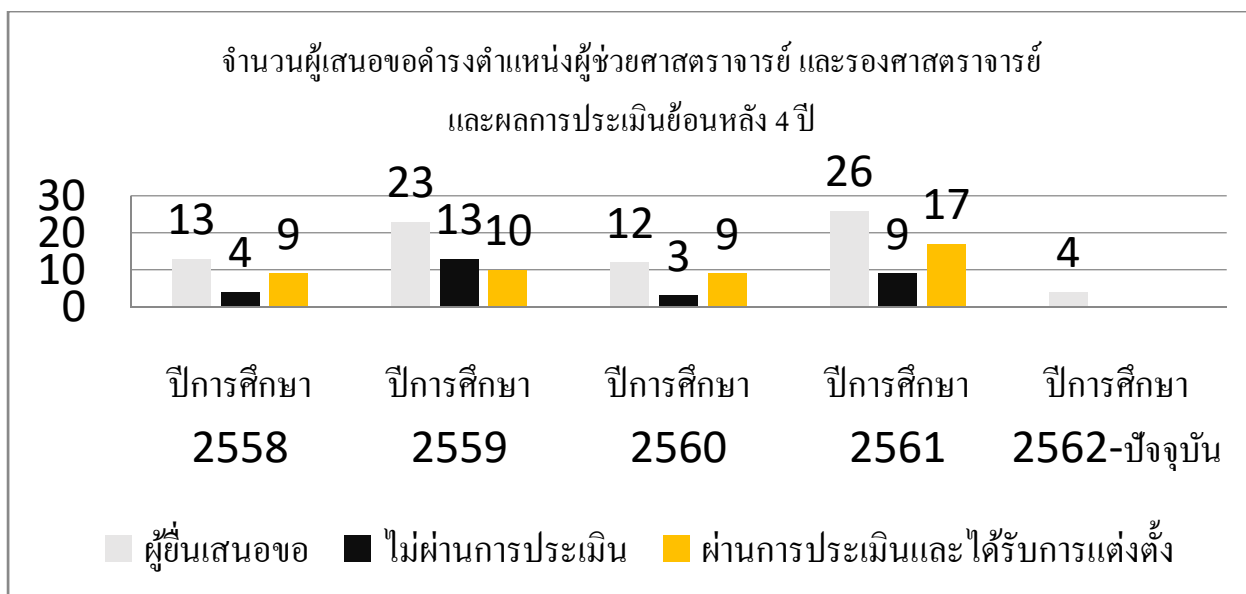
- อาจารย์ 356 คน
- ผศ. 80 คน
- รศ. 26 คน
- ศ. 10 คน



ผู้ดำรงตำแหน่งทางวิชาการของมหาวิทยาลัย คิดเป็นร้อยละ 24.57

อาจารย์ 75.42 เปอร์เซ็นต์  
 ผศ. 16.94 เปอร์เซ็นต์  
 รศ. 5.5 เปอร์เซ็นต์  
 ศ. 2.11 เปอร์เซ็นต์

ผลการดำเนินการและแนวโน้ม



ระยะเวลาในการดำเนินการ (ย้อนหลัง 3 ปี)

ปีการศึกษา	เร็วที่สุด	ช้าที่สุด	เฉลี่ย
2559	3 เดือน 29 วัน	10 เดือน	5.61 เดือน
2560	4 เดือน 15 วัน	1 ปี 2 เดือน	7.84 เดือน
2561	5 เดือน 25 วัน	1 ปี 11 เดือน	7.09 เดือน