



เรียนรู้เพื่อรับใช้สังคม

# แนวปฏิบัติ

จากการแลกเปลี่ยนเรียนรู้



▶ การจัดการเรียนการสอน  
ออนไลน์ มหาวิทยาลัยหัวเฉียว  
เฉลิมพระเกียรติ

▶ นำเสนอโดย  
หน่วยประกันคุณภาพ กองแผนและพัฒนา  
▶ ปีการศึกษา 2564

## ► ความสำคัญในการจัดการความรู้

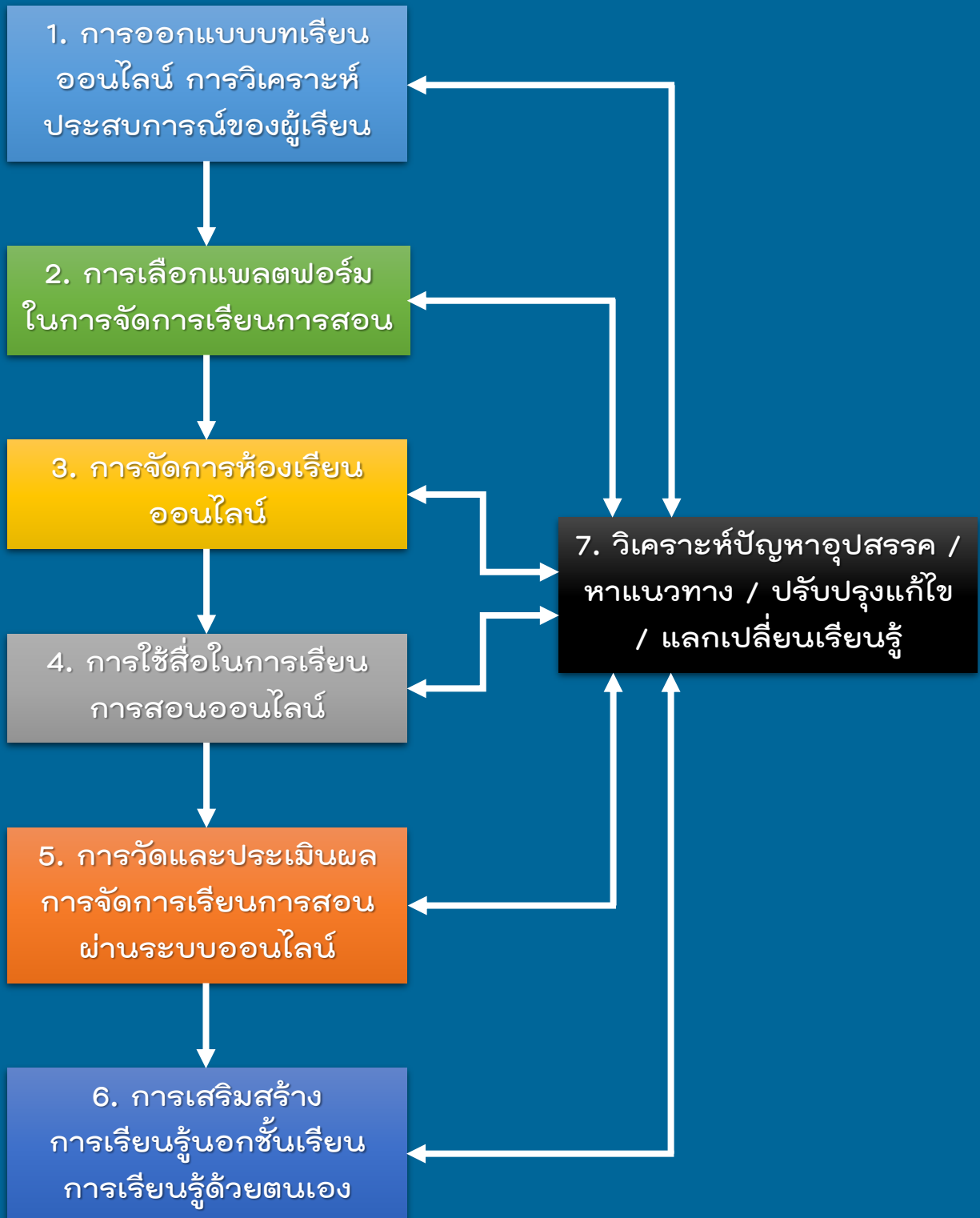
# การจัดการเรียนการสอนออนไลน์ มหาวิทยาลัยหัวเฉียวเฉลิมพระเกียรติ

มหาวิทยาลัยมีนโยบายในการจัดการความรู้เพื่อพัฒนาคุณภาพการศึกษา และจากผลการประเมินคุณภาพการศึกษา ระดับมหาวิทยาลัย ปีการศึกษา 2563 ให้ข้อเสนอแนะเรื่อง การดำเนินงานการจัดการความรู้ (KM) ของมหาวิทยาลัย *“ควรกำกับติดตาม ฝึกอบรม หาวิธีการจูงใจให้กิจกรรมของการจัดการความรู้ที่หน่วยงานต่าง ๆ ดำเนินการได้จัดทำอย่างถูกต้องและส่งผลให้หน่วยงานมีองค์ความรู้ที่สำคัญ ที่สามารถนำไปใช้ประโยชน์กับหน่วยงานนั้น ๆ”*

หน่วยประกันคุณภาพ กองแผนและพัฒนา ได้ศึกษาข้อมูล พบว่าจากปีการศึกษาที่ผ่านมา มหาวิทยาลัยพบสถานการณ์การแพร่ระบาดของเชื้อโควิด-19 มหาวิทยาลัยจึงกำหนดให้ทุกคณะวิชาจัดการเรียนการสอนแบบไฮบริด เป็นการประสมระหว่างการจัดการเรียนการสอนแบบปกติในชั้นเรียน (Onsite) และการจัดการเรียนการสอนผ่านระบบออนไลน์ (Online) แม้ว่าแนวโน้มการแพร่ระบาดของเชื้อโควิด-19 มีความรุนแรงลดลงและจะกลายเป็นโรคระบาดประจำภูมิภาค ทุกคนสามารถใช้ชีวิตปกติร่วมกันได้ แต่แนวโน้มด้านการศึกษาการจัดการเรียนการสอนผ่านระบบออนไลน์ก็ยังคงมีอยู่และจะเพิ่มมากขึ้นตามทิศทางของเทคโนโลยี ดังนั้น การเรียนการสอนออนไลน์จะเป็นวิถีใหม่ที่จะเป็นไปของการศึกษาในอนาคตอันใกล้

มหาวิทยาลัยจึงเห็นควรให้มีการรวบรวมองค์ความรู้จากการจัดการเรียนการสอนผ่านระบบออนไลน์ ทั้งในด้านการออกแบบบทเรียนที่เหมาะสม การจัดการห้องเรียน การใช้สื่อในการเรียนการสอนเพื่อกระตุ้นการเรียนรู้ของนักศึกษา การวัดและประเมินผลการจัดการเรียนการสอนตามผลลัพธ์การเรียนรู้ ปัญหาและอุปสรรคในการปฏิบัติและแนวทางแก้ปัญหาที่ประสบความสำเร็จ ซึ่งจะเป็นแนวทางให้กับผู้ที่ประสบปัญหาและจะช่วยยกระดับการจัดการเรียนการสอนแบบไฮบริดในส่วนของจัดการเรียนการสอนแบบออนไลน์ รวมถึงการจัดเก็บเป็นองค์ความรู้ของมหาวิทยาลัย

▶ ขั้นตอน การจัดการเรียนการสอนออนไลน์ของ มหาวิทยาลัยหัวเฉียวเฉลิมพระเกียรติ



## ▶ แนวปฏิบัติ การจัดการเรียนการสอนออนไลน์ของมหาวิทยาลัยหัวเฉียวเฉลิมพระเกียรติ

### 1. การออกแบบบทเรียนออนไลน์ การวิเคราะห์ประสบการณ์ของผู้เรียน

เพื่อให้การจัดการเรียนการสอนสามารถบรรลุผลลัพธ์การเรียนรู้ที่คาดหวังของหลักสูตรและรายวิชา (expected learning outcomes: ELOs / Course Learning Outcomes: CLOs)

- o ออกแบบการจัดการเรียนการสอนแบบ backward design process โดยกำหนดผลลัพธ์การเรียนรู้ที่คาดหวัง (expected learning outcomes: ELOs)
- o ปรับรูปแบบการเรียนการสอน เพื่อให้ตรงและบรรลุตาม Learning Outcomes ที่กำหนดไว้
- o วิเคราะห์ผู้เรียนก่อนเข้าสู่การสอน Online พยายามให้นักศึกษามี Activity ร่วมกับอาจารย์
- o รายวิชาบริการ ออกแบบให้บูรณาการกับวิชาชีวะ และตอบโจทย์ Expected Learning Outcomes: ELOs / Course Learning Outcomes: CLOs
- o วิเคราะห์หัวข้อการสอนให้เหมาะสม หัวข้อไหนที่สามารถเรียนออนไลน์ได้ หัวข้อไหนเรียนไม่ได้
- o หัวข้อที่ไม่สามารถสอนออนไลน์ได้ ต้องจัด Onsite เพื่อผลสัมฤทธิ์ที่มากกว่า

## ▶ แนวปฏิบัติ การจัดการเรียนการสอนออนไลน์ของมหาวิทยาลัยหัวเฉียวเฉลิมพระเกียรติ

### 2. การเลือกแพลตฟอร์มในการจัดการเรียนการสอน

ให้เป็นไปตามความต้องการของส่วนใหญ่ที่มีความถนัดและใช้งานสะดวก และต้องมีการถ่ายทอดทักษะการใช้งานให้แก่อาจารย์ผู้สอนและผู้เรียน ให้มีความสามารถในการแก้ไขปัญหาข้อขัดข้องที่อาจเกิดขึ้นระหว่างการจัดการเรียนการสอนได้

#### มหาวิทยาลัยสนับสุน

- o Microsoft Teams
- o ศูนย์ดิจิทัลเพื่อการศึกษา มีการจัดทำคลิปวิดีโอสอนการใช้งาน Microsoft Teams
- o แนะนำวิธีการใช้งานให้กับนักศึกษา รวมทั้งให้นักศึกษาเข้าไปดูคลิปวิดีโอการใช้งานจากส่วนกลาง

#### ตามความถนัด (อาจมีค่าใช้จ่าย)

- o Google form, Google meeting
- o Zoom meeting
- o Loom
- o Team link
- o True Vroom
- o WebEx, Google Classroom (สามารถรองรับนักศึกษาได้เป็นจำนวนมาก)
- o อื่นๆ

## ▶ แนวปฏิบัติ การจัดการเรียนการสอนออนไลน์ของ มหาวิทยาลัยหัวเฉียวเฉลิมพระเกียรติ

### 3. การจัดการห้องเรียนออนไลน์

เพื่อให้ผู้สอนและผู้เรียนมีปฏิสัมพันธ์ร่วมกัน (Interactive) และส่งผลให้ผู้เรียนเกิดผลลัพธ์การเรียนรู้ตามวัตถุประสงค์

- o เน้นการจัดการเรียนการสอนแบบ Active Learning
- o แบ่งเวลาให้นักศึกษาได้ discussion กันเอง ร่วมกับเปิดโอกาสให้นักศึกษาถามอาจารย์
- o กำหนดวัตถุประสงค์ของการสอนแต่ละครั้ง กำหนดกิจกรรมอย่างชัดเจนในแต่ละหัวข้อ กำหนดระยะเวลาทำกิจกรรม เตรียมอุปกรณ์ต่างๆ เช่น Model อุปกรณ์จำลองต่างๆ เพื่อเสริมความเข้าใจ
- o รูปแบบการสอน Role play (ปรับลดงานมอบหมาย วัดผลจากชิ้นงานใหญ่ที่วัดได้รอบด้าน)

### 4. การใช้สื่อในการเรียนการสอนออนไลน์

เพื่อให้การจัดการเรียนการสอนออนไลน์มีความน่าสนใจ กระตุ้นให้นักศึกษาสนใจ ตั้งใจเรียน ทำให้ห้องเรียนไม่น่าเบื่อ มีความหลากหลาย ส่งผลให้นักศึกษาเกิดการเรียนรู้ อย่างเหมาะสมตามแต่ละสื่อที่ใช้

- o เตรียมสื่อหลากหลายรูปแบบ สื่อเอกสาร, Power point, ภาพ, คลิป, วีดีโอ, อุปกรณ์จำลองต่างๆ เพื่อเสริมความเข้าใจ
- o คลิป, วีดีโอ ไม่เกินร้อยละ 35 ของเนื้อหาในแต่ละบทเรียน
- o เกมออนไลน์ Kahoot
- o ให้นักศึกษาทำคลิปวีดีโอนำเสนอ
- o หุ่น Model อุปกรณ์จำลอง

## ▶ แนวปฏิบัติ การจัดการเรียนการสอนออนไลน์ของ มหาวิทยาลัยหัวเฉียวเฉลิมพระเกียรติ

### 5. การวัดและประเมินผลการจัดการเรียนการสอนออนไลน์

เพื่อให้มั่นใจว่ามีความโปร่งใส ยุติธรรม ไม่มีการทุจริต และการประเมินการเรียนรู้ต้องสอดคล้องกับผลลัพธ์การเรียนรู้ที่คาดหวังของรายวิชา (Course Learning Outcomes: CLOs)

- วัดผล 360 องศา ครู เพื่อน ผู้เรียน
- วัดผลที่หลากหลาย สอบย่อย ทดสอบย่อย สอบปฏิบัติ กิจกรรม งานมอบหมาย
- Cognitive ควรวัดแบบ Onsite
- คลิปวีดีโอสอน ควรมีการทดสอบร่วมด้วย
- ปรับคะแนนกิจกรรมให้มากขึ้น
- ประเมินแบบประสมประสาน ลดคะแนนสอบลง เพื่อป้องกันการทุจริต
- เก็บคะแนนรายบุคคล / รายกลุ่ม / รายชั้นเรียน
- ทดสอบท้ายคาบเรียนทุกครั้ง
- สอบทฤษฎี จัดสอบโดยแบ่งห้องย่อย แบ่งชุดข้อสอบ สลับชุดข้อสอบ
- สอบปฏิบัติ (LAB) มีอาจารย์คุมสอบมากกว่า 1 ท่าน เพื่อประเมินผลร่วมกัน
- ให้นักศึกษาเปิดกล้อง ให้หมุ่คนกล้องเพื่อดูโดยรวมในห้อง ดูว่าไม่มีเอกสารซ่อนอยู่
- จัดทำข้อสอบใน E-Learning เนื่องจากเก็บข้อมูลผู้สอบได้ และสามารถเข้ามาทำต่อได้ถ้า Internet มีปัญหา และสามารถ Shuffle ข้อสอบได้
- แจกคะแนนเก็บ คะแนนสอบให้นักศึกษาทราบเป็นระยะ

▶ แนวปฏิบัติ การจัดการเรียนการสอนออนไลน์ของ มหาวิทยาลัยหัวเฉียวเฉลิมพระเกียรติ

6. เสริมสร้างการเรียนรู้นอกชั้นเรียน การเรียนรู้ด้วยตนเอง

- o Active Learning การทำงานเดี่ยว / งานกลุ่ม การนำเสนอ
- o มอบหมายงานเหมือนเรียน Onsite
- o มอบหมายงานกลุ่ม รายงานกลุ่มนำเสนอออนไลน์
- o ให้เพื่อนนักศึกษา อาจารย์ สอบถาม กลับกลุ่มที่นำเสนอ

► ปัญหาที่พบ ในการจัดการเรียนการสอนออนไลน์  
ของมหาวิทยาลัยหัวเฉียวเฉลิมพระเกียรติ

ปัญหาที่พบในการจัดเรียนการสอน	แนวทางแก้ไข
<ul style="list-style-type: none"> <li>o รายวิชาปฏิบัติการ (LAB) ทักษะอาจจะได้ผลลัพธ์น้อยกว่าเรียน Onsite</li> </ul>	<ul style="list-style-type: none"> <li>o ส่งอุปกรณ์เท่าที่ทำได้ ให้นักศึกษาได้มีโอกาสปฏิบัติ ข้อดี จะเห็นทักษะ ติดตามได้อย่างใกล้ชิด แต่มีข้อจำกัดเรื่องการเงินส่ง</li> <li>o จัดทำคลิปวิดีโอให้นักศึกษาดู ข้อดี จะเห็นผลชัดเจนได้ทักษะถูกต้อง</li> <li>o ประยุกต์ได้ให้นักศึกษา หาอุปกรณ์ที่บ้านมาใช้แทนอุปกรณ์จริง</li> </ul>
<ul style="list-style-type: none"> <li>o สื่อวิดีโอ / คลิปวิดีโอ หากมากไป นักศึกษาจะไม่สนใจ</li> </ul>	<ul style="list-style-type: none"> <li>o สื่อวิดีโอ / คลิปวิดีโอสั้นๆ ประมาณ ร้อยละ 35 ขอบเนื้อหาในแต่ละบทเรียน</li> </ul>
<ul style="list-style-type: none"> <li>o การวัดผลค่อนข้างยาก เพราะทุจริตได้ง่าย</li> </ul>	<ul style="list-style-type: none"> <li>o สอบทฤษฎี จัดสอบโดยแบ่งห้องย่อย 20 คน</li> <li>o เปิดกล้อง ให้หมუნกล้องเพื่อดูโดยรวมในห้อง ดูได้ไต่ะว่าไม่มีเอกสารซ่อนอยู่</li> <li>o จัดทำข้อสอบใน E-Learning เนื่องจากเก็บข้อมูลผู้สอบได้ และสามารถเข้ามาทำต่อได้ถ้า Internet มีปัญหา และสามารถ Shuffle ข้อสอบได้</li> <li>o สอบปฏิบัติการ (LAB) มีอาจารย์คุมสอบมากกว่า 1 ท่าน</li> </ul>

▶ **แนวปฏิบัติ การจัดการเรียนการสอนออนไลน์ของมหาวิทยาลัยหัวเฉียวเฉลิมพระเกียรติ**

**ปัญหาที่พบในการจัดเรียนการสอน**

○ การทำคลิปวีดีโอสอนไว้ แต่นักศึกษาไม่เข้าไปดู

○ ประเมินจากโครงงาน ถ้ามักไป นักศึกษาอาจไม่พอใจ

**แนวทางแก้ไข**

○ ควรมีการทดสอบร่วมด้วย

○ การวัดผลที่หลากหลาย สอบย่อย ทดสอบย่อย สอบปฏิบัติ กิจกรรม งานมอบหมาย เก็บคะแนนรายบุคคล / รายกลุ่ม

